



Un tanque bloquea los accesos a La Moneda.

3.

LA MONEDA VIVIO HORAS DRAMATICAS

• Tropas del Buin, de Telecomunicaciones, Infantería, Paracaidistas y otras unidades, movilizó el Comandante en Jefe del Ejército.

Si no todo, por lo menos parte de lo que habitualmente los chilenos vemos en el cine o nos enteramos por las noticias del cable cuando hay un movimiento militar, se vivió ayer en un sector del centro de Santiago, específicamente, en las inmediaciones del Palacio de la Moneda, entre las 9 de la mañana y las 11.30, más o menos.

Con acción de película de guerra, casi a las nueve aparecieron varios tanques, y el primero de ellos, al doblar la esquina de Alameda con Morandé, lanzó ráfagas de ametralladora contra la sede del Gobierno. Al instante cundió el pánico entre los numerosos transeúntes que a esa hora comenzaban a llegar a sus oficinas y reparticiones públicas, mientras trataban de buscar algún refugio de las balas que ya comenzaban a hacerse sentir con intensidad. Los automovilistas, de igual manera, alocadamente intentaron conseguir algún estacionamiento o simplemente dejaban botados los coches y se iban a parapetarse tras algún muro.

Momentos más tarde se generalizó el clima bélico al llegar más blindados que irrumperon por la plazuela de la Libertad, frente a las puertas de La Moneda que da al Ministerio de Relaciones

Exteriores, al tiempo que comenzaron a escucharse disparos de armas cortas provenientes de algunos edificios públicos; como el Banco del Estado, Ministerio de Hacienda, especialmente de pisos altos. Frente a esto, los soldados, que se habían desplegado rápidamente en posiciones de combate, respondieron al fuego con ráfagas de ametralladora, cuyo siniestro tableteo hacía cundir el pánico y la expectación del público y los cientos de empleados de los edificios cercanos, que imprudentemente se asomaban para no perderse ningún "detalle" de la tensa y confusa situación.

TENSOS MOMENTOS
Entretanto, en La Moneda, pasado los primeros momentos de sorpresa y estupor por los insólitos hechos que se estaban presenciando, la Guardia de Palacio se

preparó en contados minutos con tenida de combate y sacaron sus armas, además de emplazar numerosas ametralladoras en sitios estratégicos, con las que respondieron al fuego de los militares. En un momento dado, un oficial de las fuerzas que cercaban La Moneda dio un plazo de cinco minutos para que saliesen todos los civiles que había en el interior del Palacio, ya que pasado ese lapso dispararía.

Sin embargo, a esa hora los pocos funcionarios que se encontraban allí permanecieron en La Moneda porque afuera no era seguro conservar la vida.

Entonces, el oficial del Regimiento Blindado número 2, que según denunció el Presidente de la República, se alzó en armas contra el Gobierno, conminó a la Guardia de Palacio a rendirse, para

evitar un derramamiento de sangre. Pese al ultimatum dado, el oficial a cargo del Escuadrón policial, un teniente, respondió que no se rendía y que defendería La Moneda hasta el último hombre que quedase en pie. Comenzó, entonces, un intercambio de disparos bastante intenso, aunque los tanques no hicieron uso de sus cañones sino solamente de sus ametralladoras. Del mismo modo, respondía Carabineros. Entretanto, se escuchaban tiroteos en las calles cercanas, todo esto en medio de una situación altamente confusa.

En un momento dado, dialogaron con un oficial de los insurrectos, los Comandantes en Jefe de la Fuerza Aérea, general César Ruiz, y el de la Armada, Almirante Raúl Montero, los que al cabo de algunos minutos volvieron al Ministerio de Defensa, desde donde habían salido, aparentemente, sin protección y con sus uniformes habituales.

MOVILIZAN TROPAS

Un cuadro impresionante se produjo con la llegada de algunos tanques y varios vehículos blindados frente a La Moneda por la puerta de Relaciones Exteriores, ya que en su premura por ubicarse, literalmente aplastaron a varios automóviles que allí estaban estacionados. Sobrecogía ver como quedaban fierros retorcidos y la benevolencia de los vehículos saltaban como un surtidor, ante los ojos atónitos de miles de personas que aflababan desde los edificios cercanos.

Cerca de las 11 de la mañana y mientras el Comandante en Jefe del Ejército General Carlos Prats González, encabezaba la acción para reprimir a los insurgentes, hubo momentos de calma, aprovechados por las ambulancias para sacar algunos heridos del sector céntrico. Enseguida, Prats movilizó a tropas de regimientos como el Taena, Buin, Paracaidistas, Infantería, Telecomunicaciones y Escuela de Suboficiales, las que fueron llevadas al sector céntrico, con un distintivo blanco en sus brazos, y él, personalmente, intimó rendición a los que tripulaban los tanques. Después de esto, los vehículos blindados se retiraron con el centenar de soldados amotinados, mientras numerosas fuerzas



Impresionante fue el despliegue de tropas de Ejército durante los acontecimientos de ayer en la mañana.

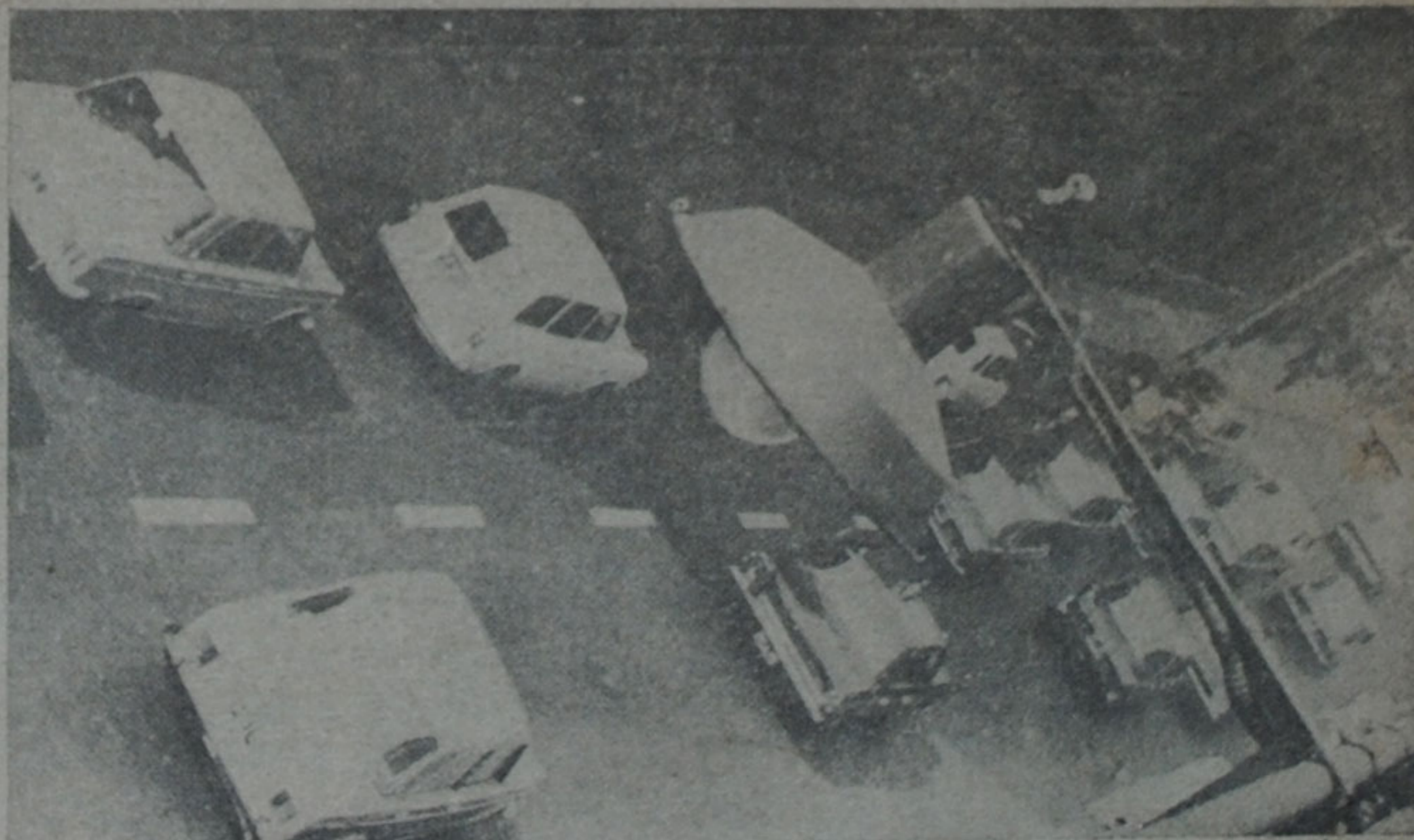
llevadas por el Jefe del Ejército ocupaban posiciones y montaban armas en torno a La Moneda, del mismo modo que lo hacían tanquetas de Carabineros.

Alas 11.30 el Presidente de la República, Salvador Allende, en medio de un enjambre de policías, guardias de seguridad y soldados hizo su ingreso a La Moneda por la puerta de Morandé 80, donde se reunió más tarde con los generales Prats, Pinochet y el Jefe de la Zona en Estado de Emergencia, general Sepúlveda, con el fin de informarse en detalle de la situación. Posteriormente, se reunió en Palacio, citado por Allende, el Consejo Superior de Seguridad Nacional (CONSUSENA). También el Jefe del Estado lo hizo con representantes de los partidos de la Unidad Popular y dirigentes sindicales, con quienes intercambiaron ideas sobre la tensa situación vivida.

Finalmente, cerca de las cuatro de la tarde, las fuerzas militares que custodiaban el Palacio de La Moneda se retiraron de allí, en medio de los aplausos de los adictos oficialistas que recién habían comenzado a congregarse en el sector, quedando solo elementos de carabineros fuertemente armados y dos tanquetas del Cuerpo Policial.



Despeje de público en la calle Agustinas. El gesto de este soldado expresa el dramatismo del instante.



Fuertemente protegido por vehículos de Carabineros e Investigaciones, el Presidente Allende, contra el tráfico, avanza por la calle Morandé hacia La Moneda.



Un tanque apunta a La Moneda. Estacionado frente a un costado del Banco Central, más tarde haría uso de su ametralladora.

TOQUE DE QUEDA

Desde las 23 horas hasta las 6 horas del día siguiente regirá el toque de queda impuesto por el Gobierno. La medida solo se aplicará en la provincia de Santiago. Para el resto de las provincias del país, el Ejecutivo usó la Zona de Emergencia.

Con el toque de queda, el tránsito de personas y de vehículos queda suspendido entre esas horas, con excepción de quienes exhiban permisos especiales otorgados por el Jefe de la Zona de Emergencia. Los salvoconductos solo se entregan a personas que por razones de trabajo u otros motivos muy calificados, deban transitar en las horas en que rige la medida.

Al mismo tiempo, el Gobierno envió en horas de la tarde al Congreso un proyecto de ley para que se declare Estado de Sitio en parte o en todo el territorio de la República, si así lo estima necesario el Primer Mandatario.



Impactos en el Palacio de Gobierno. Más de quinientos impactos de bala se observan en los vetustos murrallones de La Moneda.



Las armas militares impusieron su presencia en las horas críticas.

Día Tenso en Santiago

- Tanques rodearon La Moneda.
- Enfrentamiento entre fuerzas leales al Gobierno y sublevados.
- A las 16 horas fue dominada la situación.

Era día viernes y la ciudadanía comenzaba a llegar al centro de la capital para iniciar sus labores diarias. Sin embargo, la sorpresa fue mayúscula para todos cuando al intentar acercarse a La Moneda presenciaron cerca de 12 tanques pesados, cuyos cañones y ametralladoras, punto cincuenta, estaban dirigidos hacia el edificio.

Faltando dos minutos para las nueve de la mañana, comenzaron a sentirse los primeros disparos dirigidos contra el inmueble presidencial. En pocos segundos la guardia de palacio se replegaba hacia el interior, desde ese momento el tableteo de las ametralladoras y los disparos efectuados por los cañones de los tanques remecieron todo el sector céntrico.

Los tanques aparecieron en distintas direcciones para confluír todos frente al palacio presidencial. Los primeros seis mortíferos aparatos hicieron un rápido ingreso por Alameda para luego entrar por Morandé. Al mismo tiempo por calle Teatinos lo hacían otros, mientras que los restantes llegaban por algunas de estas dos arterias.

Uno de los tanques, junto con disparar contra el edificio de La Moneda, sus ocupantes hicieron funcionar las ametralladoras ubicadas a los lados, comenzando una

La gente que incluso llegaba a sus oficinas buscó desesperadamente refugio entre los quioscos de diarios o en la primera puerta abierta que encontraron a mano.

El intercambio de disparos era por momentos ensordecedor y entre los gritos angustiados de los transeúntes que trataban de buscar refugio se vio caer heridas a varias personas.

Por las radios se hacían llamados angustiosos a la población para que no saliera

a las calles, mientras los periodistas que nos encontramos en las cercanías de La Moneda presenciábamos abismados el tiroteo.

Los minutos pasaban lentamente y cuando los relojes marcaban las 9.30 de la mañana algunos de los tanques comenzaron a desplazarse por calle Morandé hacia el norte y Teatinos. Mientras tanto, otros procedían a ingresar a la plaza que da a la Cancillería

El público a pesar de este cambio en el movimiento de tropas y con el terror reflejado en el rostro comenzó a gritar al paso de las fuerzas leales: "Soldado, amigo, el pueblo está contigo".

El Primer Mandatario llegó a la Moneda a las 11.48 horas ingresando por la puerta principal. Sus murallas mostraban las huellas de la lucha. Numerosos agujeros producto de las balas de alto calibre eran el mudo testigo de la batalla.

El Presidente Allende ingresó rápidamente al interior del Palacio para tomar contacto con sus Ministros y principales colaboradores, al igual que con los jefes de las Fuerzas Armadas.

A poco de ingresar S.E., por calle Alameda comenzaron a llegar numerosos trabajadores que gritaban consignas a favor del Gobierno: "Crear... crear... poder popular", era la frase característica.

Mientras tanto, pasado el mediodía el Ministro de Defensa, José Tobar, pasó a pie desde el Ministerio de Defensa a la Moneda.

Se producen escenas de tensión cuando civiles tratan de acercarse a él para aplaudirlo. Militares en número superior a 50 lo escoltan con sus armas listas a disparar a pocos centímetros.

ILLEGAN REFUERZOS Cuando todos pensaban que la situación volvería a adquirir un cariz violento, hicieron su aparición por calles Morandé y Teatinos en dirección al palacio presidencial numeroso contingente de soldados

Aquí fue cuando los tanques comenzaron a retirarse poco a poco al igual que muchos soldados que acompañaban al teniente coronel Souper.

Sin embargo, el balce continuaba y solo con la llegada del presidente de la República la situación llegó a su fin. El Comandante en Jefe del Ejército, Carlos Prats dirigiéndose a los hombres y portando un fusil ametrallador había logrado que los insurgentes depusieran su actitud.

El público a pesar de este cambio en el movimiento de tropas y con el terror reflejado en el rostro comenzó a gritar al paso de las fuerzas leales: "Soldado, amigo, el pueblo está contigo".

El Primer Mandatario llegó a la Moneda a las 11.48 horas ingresando por la puerta principal. Sus murallas mostraban las huellas de la lucha. Numerosos agujeros producto de las balas de alto calibre eran el mudo testigo de la batalla.

El Presidente Allende ingresó rápidamente al interior del Palacio para tomar contacto con sus Ministros y principales colaboradores, al igual que con los jefes de las Fuerzas Armadas.

A poco de ingresar S.E., por calle Alameda comenzaron a llegar numerosos trabajadores que gritaban consignas a favor del Gobierno: "Crear... crear... poder popular", era la frase característica.

Mientras tanto, pasado el mediodía el Ministro de Defensa, José Tobar, pasó a pie desde el Ministerio de Defensa a la Moneda.

Se producen escenas de tensión cuando civiles tratan de acercarse a él para aplaudirlo. Militares en número superior a 50 lo escoltan con sus armas listas a disparar a pocos centímetros.

Sin embargo, los disparos continuaban con menos frecuencia. Se sabe que hay civiles que desde los techos adoptan posiciones de francotiradores. No obstante, la situación comienza a ser controlada poco a poco.

También a la misma hora llega hasta el Palacio de la Moneda, el jefe de la Zona en Estado de Emergencia, general Mario Sepúlveda, quien se retiró del lugar a los pocos minutos.

También lo hacen el Comandante en Jefe de la Armada y de la FACH. Se ve que la situación ha cambiado ciento por ciento.

Los civiles comienzan a dejar con temor los edificios donde buscaron refugio y periodistas comienzan nuevamente a circular por las inmediaciones del Palacio de Gobierno.

Había concluido una dramática situación que causó conmoción nacional e internacional.

RETIRO DE TROPAS Minutos antes de las 16 horas y cuando la tensa situación vivida poco antes tendía a normalizarse, las tropas

que se mantenían en las inmediaciones del Palacio de la Moneda, comenzaron a retirarse en dirección a sus respectivas unidades. Mientras las unidades armadas abandonaban las cercanías del Palacio gubernamental, recibían

vítimas y aplausos de los parciales del Gobierno. Después del retiro de los militares, las calles céntricas quedaron entregadas a la vigilancia de la policía uniformada. Minutos más tarde, por varias radioemisoras, personeros gubernamentales y además el propio Jefe del Estado, hicieron un llamado a diversas agrupaciones de trabajadores para que se concentraran en la Plaza de la Constitución.

¿Lo Sabía Ud.?

RESPUESTAS 1.— Es el jugo lechoso que producen las capsulas verdes de la amapola. 2.— Color verde claro. 3.— Flor unisexual masculina.

Durante el ataque de las fuerzas rebeldes: Más de 500 Impactos Recibió La Moneda

Más de 500 impactos de bala de diversos calibres, contando proyectiles de tanques, hicieron blanco en las murallas y ventanas del Palacio Presidencial que fuera acosado durante tres horas por elementos insurgentes del Ejército.

Según se informó en la casa de Gobierno, también resultaron más de 70 vidrios de ese edificio totalmente destruidos.

En la tarde de ayer la casa presidencial mostraba un aspecto desolador producto de las ráfagas de ametralladora y de los proyectiles disparados por los tanques.

Podía apreciarse que la mayoría de las balas hicieron blanco en sus murallas exteriores y en los marcos de las ventanas.

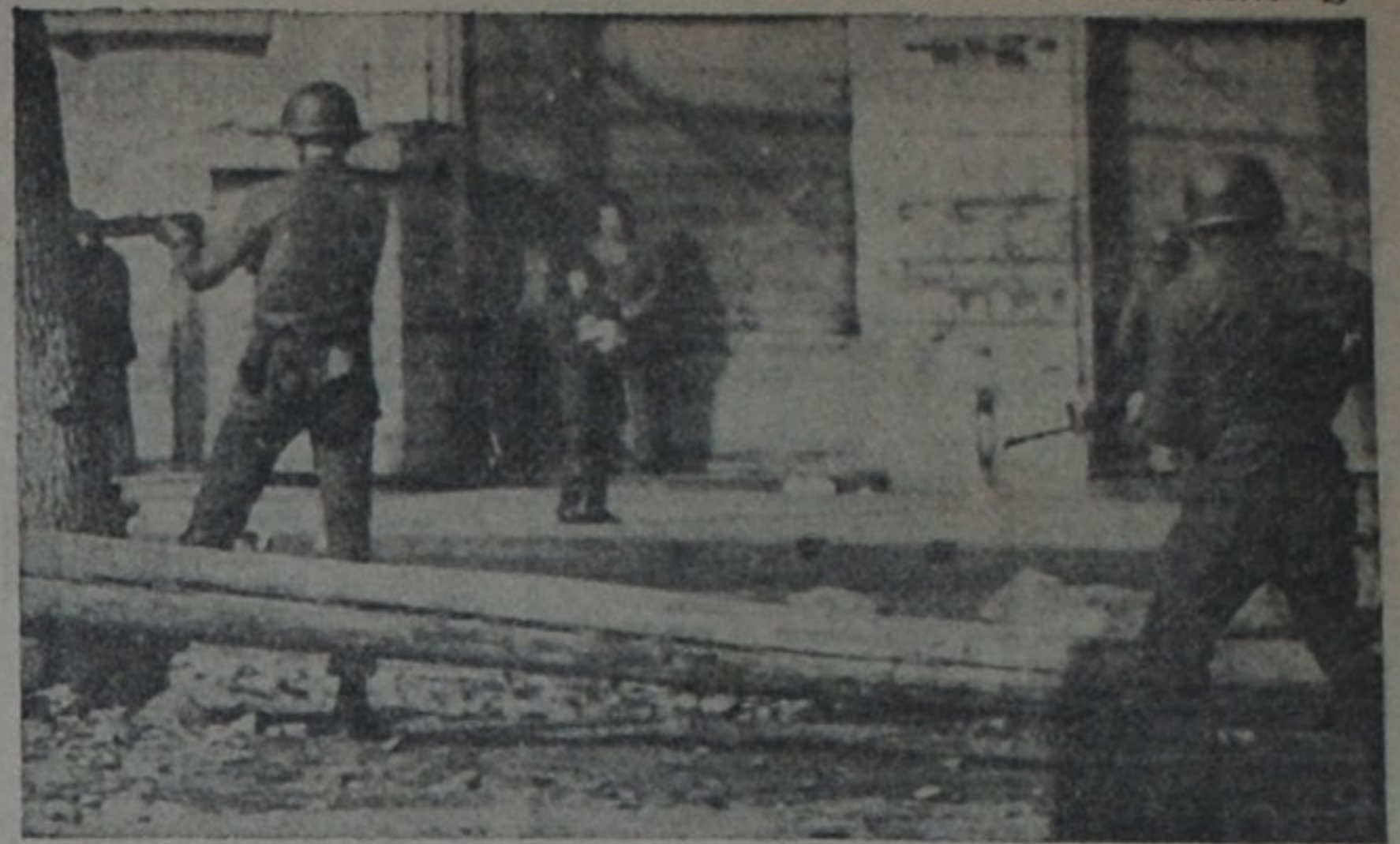
La puerta de madera principal que da a Moneda, como la que sirve para el ingreso a la Cancillería, también mostraban la huella de las horas vividas.

Cápsulas de balas de variados calibres se encontraban dispersas alrededor de La Moneda y sólo en la tarde se comenzó a hacer un recuento de daños sufridos en el interior de las diversas dependencias. Estas fueron protegidas durante gran parte de los graves sucesos por la guardia de palacio dirigida por el teniente Pérez, quien se negó a entregar el inmueble y por el contrario enfrentó la situación con las armas disponibles que se tenían a mano.

Igual posición adoptaron los funcionarios de Investigaciones de La Moneda que rápidamente se parapetaron en los techos del inmueble para responder el fuego.



Un vehículo militar avanza hacia la zona más conflictiva.



Fuego a discreción contra los francotiradores. Los infantes actuaron con extrema velocidad y precisión.

Dos Militares Muertos en Violento Tiroteo

El reloj eléctrico que se encuentra en el hall central del Ministerio de Defensa marcó la hora en que comenzaron a producirse los sucesos que conmovieron ayer al país. El aparato se detuvo exactamente a las 9.10 horas, después de recibir una ráfaga de ametralladora disparada por un tanque que irrumpió violentamente en el recinto.

El tanque venía precedido por dos carros orugas que transportaban cada uno una veintena de conscriptos del Regimiento Blindado N° 2.

La poderosa máquina de guerra, un Sherman modelo 1965, de fabricación norteamericana, subió por las escalinatas del Ministerio, después de derribar un farol del alumbrado público y de romper las puertas de hierro de la citada Secretaría de Estado. Llegó hasta una mampara de vidrio.

Un tanque de este tipo está dotado normalmente de un poderoso cañón y de una ametralladora de calibre Punto 50. Su dotación está compuesta por un oficial, un conductor y un tirador de ametralladora. Además lleva un observador navegante.

En el momento que el tanque irrumpía en el Ministerio —según testigos presenciales— se produjo una balacera entre personal militar que trabaja en el edificio de la Secretaría de Defensa y los conscriptos del blindado.

Un conscripto cayó herido de muerte en la calle. También resultó muerto un militar que observaba lo que ocurría, desde el octavo o

noveno piso del edificio. Resultó ser el sargento Rafael Villena, de la II División de Ejército.

Al retroceder el tanque que había entrado al Ministerio, disparó varias ráfagas de ametralladora que destruyeron varias ventanas del Ministerio. El frontis del edificio presentaba también numerosos impactos de bala.

Según versiones inconfirmadas, el tanque habría llegado hasta el Ministerio de Defensa para rescatar a un oficial y dos o tres suboficiales que estarían siendo sumariados por presuntas implicancias en un complot denunciado el jueves por el Comandante de la Guarnición, General Mario Sepúlveda.

Todos los servicios de seguridad del Ministerio se alistaron con extraordinaria rapidez. Hay que considerar que en este edificio están el Gabinete del Ministro de Defensa y las oficinas de los Comandantes en Jefe del Ejército, Armada y Fuerza Aérea.

También están las principales reparticiones de las Fuerzas Armadas. A la hora en que sucedieron los hechos, la totalidad del personal se encontraba en sus puestos. Las consecuencias de lo ocurrido pudieron ser mucho mayores si a esa hora se hubiera estado atendiendo público como es lo normal. La atención de público había sido suspendida al declararse la provincia de Santiago en Estado de Emergencia.

Posteriormente, y después que el General Prats parlamentara con el jefe de las unidades blindadas que habían llegado al centro a rodear y disparar contra el palacio de la Moneda, el Ministerio de Defensa fue resguardado por tropas de regimientos de la capital.

El Ejército movilizó sus armas anti-tanques. Frente al Ministerio de Defensa se adoptan las primeras medidas ofensivas contra los sublevados.

Amplias Facultades Pidió S. E.

Poco después de las 3 de la tarde ingresó ayer a la Oficina de Partes de la Cámara el mensaje del Presidente de la República por el cual pide que se lo "autorice para declarar en Estado de Sitio una parte o todo el territorio nacional, de acuerdo a lo establecido en el número 17 del artículo 72 de la Constitución Política del Estado".

Sostiene en su mensaje que el país se ha visto conmovido por hechos de extraordinaria gravedad atentatorios de la estabilidad del régimen constitucional, de la seguridad de la nación y de los ciudadanos. Según él, este hecho debe vincularse con la escalada sediciosa denunciada por el Gobierno, en reiteradas oportunidades "y que se expresó en numerosos atentados y actos de violencia sin precedentes".

Agregó, asimismo, que los sucesos no son susceptibles de medirse aún, "y que hay razones fundadas para presumir que, continúa hasta terminar "en la torpe provocación al General Prats".

nea o sucesivamente, estén ligadas a otras actividades conspirativas".

Por estas razones el Jefe del Estado envió este proyecto de ley que en su artículo 1.º establece:

"Autorízase al Presidente de la República para declarar en Estado de Sitio una parte o todo el territorio nacional, de acuerdo con lo establecido en el número 17 del artículo 72 de la Constitución".

Ligando estas y otras disposiciones invocadas en la iniciativa, tenemos que el Jefe del Estado está solicitando autorización para hacer uso de las siguientes facultades:

1.— La de someter a las personas a la vigilancia de la autoridad;

2.— La de trasladarlas de un departamento a otro;

3.— La de arrestarlas en sus propias casas y en lugares que no sean cárceles ni otros que estén destinados a la detención o prisión de reos comunes;

4.— La de suspender o restringir el ejercicio del derecho de reunión;

5.— La de restringir la libertad de imprenta; para este efecto, podrá establecer la censura previa y prohibir la circulación de todo impreso, gráfico o texto que tienda a alterar el orden público o a subvertir el régimen constitucional; y

6.— La de hacer practicar investigaciones con allanamientos, si fuere necesario, para cumplir las órdenes que se den, de acuerdo con las facultades anteriores.

Por oficio el Presidente de la República convocó a la Cámara para las 10 de la noche, a fin de que los diputados se pronunciaran sobre el proyecto. Inmediatamente el Partido Demócrata Cristiano reunió a su Consejo en el tercer piso del Senado. Mientras tanto, los nacionales debatían la situación en otro lugar de Santiago.

En ambas colectividades reinaba, sin embargo, inquietud por el alcance de las facultades que significan restringir las libertades públicas y especialmente la de prensa. Se dijo, incluso, que la composición del actual Gabinete no daba garantías para administrar responsablemente una herramienta tan poderosa como es el Estado de Sitio. Llamó también la atención

que Imperando Estado de Emergencia, fuera el propio Presidente de la República quien llamara por una cadena obligatoria de emisores a sus partidarios

a la calle. "Si esta concentración no ha sido autorizada por el Jefe de Zona, dijo el diputado Rafael Otero, tenemos que acusar de sedición al Gobierno.

EN COMISION DE LA CAMARA.—

Hoy Tratan Estado De Sitio

Hoy, a las 11 de la mañana, está citada la Comisión de Constitución, Legislación y Justicia de la Cámara de Diputados para tratar el mensaje del Ejecutivo que declara Estado de Sitio a todo el territorio nacional por el término de 90 días.

El Ministro del Interior hizo un llamado dramático a despachar dentro de las próximas horas esta iniciativa, al igual que Manuel Cantero, quien sostuvo que "los minutos cuentan cuando la estabilidad institucional del país está corriendo gravísimos riesgos".

Bastante significativas resultaron las palabras del Ministro del Interior al afirmar que "una parte" del plan está conjurado, pero que el Gobierno tiene conocimiento que varios civiles han pedido asilo en embajadas amigas.

Hizo además un relato de los últimos acontecimientos que habrían puesto en peligro la estabilidad del sistema democrático. Mencionó campañas de prensa y radio, atentados y dinamitazos, uso de explosivos, declaraciones fascistas de Patria y Liber-

Los sectores de oposición, sin embargo, insistieron en que el trámite de oposición es imprescindible desde el momento en que no está clara su constitucionalidad, aún cuando eso nada tiene que ver con el fondo de la iniciativa. En todo caso, deberá ser votada en los próximos tres días.

En cuanto al mensaje que pide amplias facultades para el Jefe del Estado, se acordó trámite de simple urgencia, esto es 30 días. En todo caso el Partido Nacional y el Consejo de la Democracia Cristiana se pronunciaron en contra de otorgar al Gobierno facultades que restringen derechos ciudadanos.

La sesión se realizó en medio de una agresividad extrema de la Unidad Popular, cuyos diputados demostraron no tener los nervios muy firmes luego de las fuertes impresiones del día. Los epítetos, especialmente los de Palestro y de la señora Ba'tra, son irreproducibles por su grosería.

"El Mercurio" Apareció hoy

Pese a las dificultades, derivadas de las horas tensas vividas por la ciudadanía ayer, "El Mercurio" apareció hoy. El edificio del rotativo, en la mañana de ayer, fue ocupado por quince funcionarios de Investigaciones, quienes cumpliendo instrucciones verbales emanadas de sus superiores, obligaron al personal a evacuar el diario. Los policías portaban metralletas. Funcionarios señalaron que era necesario evacuar a todo el personal por razones de seguridad.

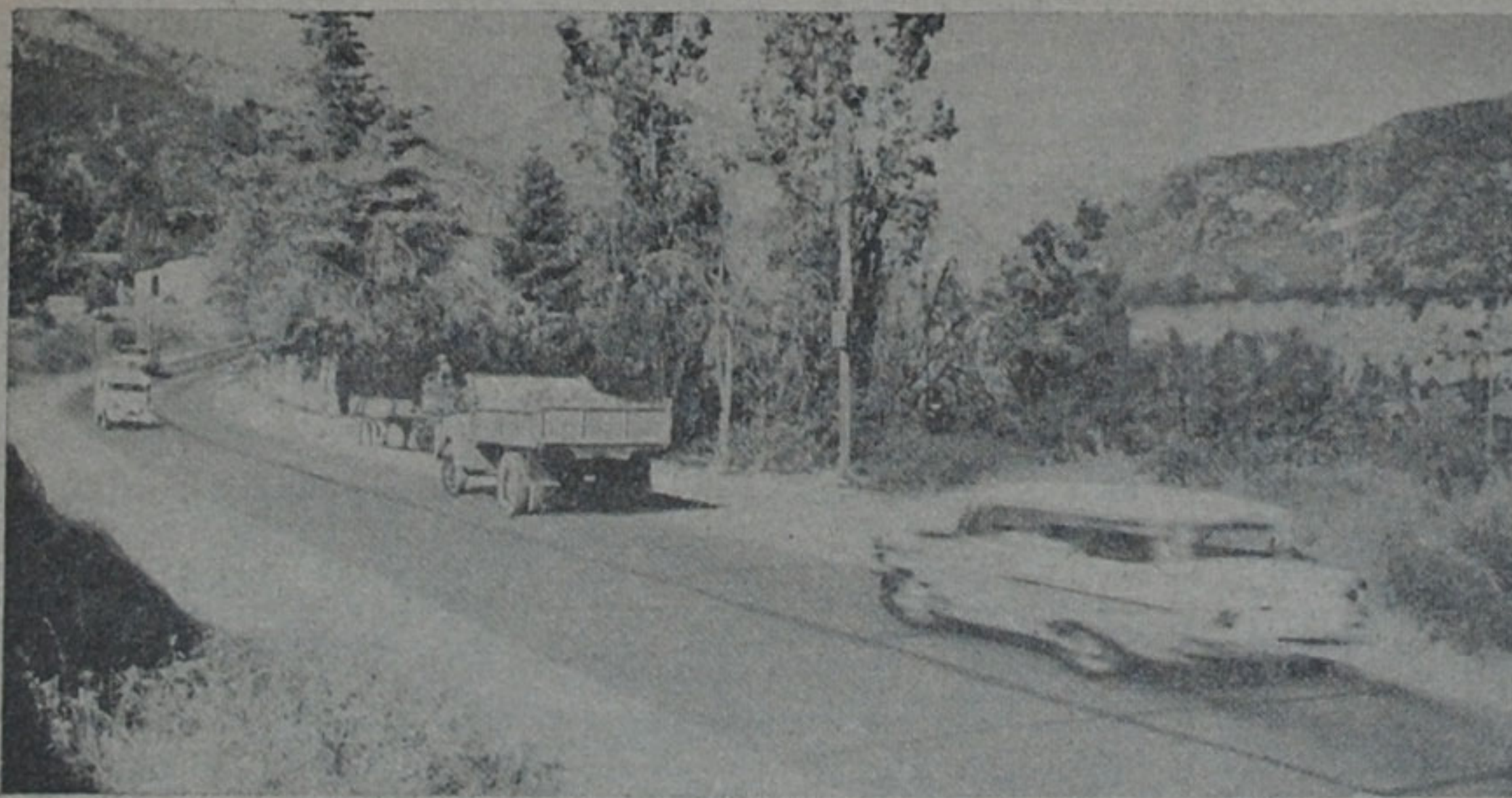
Después de conversaciones con ejecutivos de la Empresa, los detectives accedieron a que se quedaran en su interior 10 personas entre periodistas y trabajadores técnicos.

Sólo después de las 15 horas, la medida fue dejada sin efecto.



El Presidente del Senado, Eduardo Frei, comenta las alternativas del día de ayer en el hemiciclo con el presidente del Partido Demócrata Cristiano, senador Patricio Aylwin, y el senador Jorge Lavandero. También se ve al senador Ricardo Valenzuela y al diputado Alberto Zaldívar.

¡CUIDADO!



demasiado cerca...
demasiado tarde

MANTENGA DISTANCIA PRUDENTE



Agua, electricidad, teléfonos y combustibles.—

Preocupaciones De la Población

Largas filas de automovilistas frente a las bombas de gasolina; preocupación por obtener parafina o gas licuado; cortes parciales de energía eléctrica y de agua potable en algunos sectores del barrio alto de la capital y una gran congestión en las plantas de las líneas telefónicas, se observó ayer a raíz de los sucesos ocurridos en la capital.

En las primeras horas de la mañana parecía normal, pero con el avanzar del día, los hechos anotados se hicieron cada vez más presentes, causando preocupación entre los vecinos y autoridades.

Anoche la situación tendió a normalizarse y se esperaba que para hoy ya no se registrarán incidentes como los señalados.

sanitarios

artefactos en colores y blancos
fittings de lujo
lavaplatos enlozados e inoxidable
azulejos, etc.

ARTURO PRAT 1491

SU TELEVISOR

LO REPARAMOS EN SU CASA
GARANTIA 6 MESES, GELOSO, WESTINGHOUSE, RCA
PHILIPS, SANYO, MOTOROLA, PYE, SABA, ZENITH
INSTALACION ANTENAS - REPUESTOS IMPORTADOS
SERVICIO: RADIOS, TOCADISCOS, GRABADORAS

VIDEO TEL: 394949 - 793948 FACILIDADES
MERCED 582 - SABADOS TODO EL DIA DE PAGO