

**INFORMATIVO /
SOCIALISTA.**

**COMUNAL
TALCAHUANO**

JUNIO 1994



AÑO 2



NUMERO 8

ALLENDE VIVE

SU LEGADO MILITANTE

- * Clodomiro Almeyda
- * Edgardo Condeza V.

un P. S. Moderno

- * Ricardo Solari

Parasitos de Izquierda

- * Camilo Escalona

Punto de Vista

- * Juan Hernández Aguayo



Necesidad de Cambios en Salud

- * María Elena Carrera

- * Gonzalo Martner

EDITORIAL

i SOMOS EL FUTURO...

PARASITOS DE IZQUIERDA

CAMILO ESCALONA

LOMO resabio y reflejo de la esquizofrenia y el con-
sumismo de la dictadura; reducidas y atomizadas -
expresiones radicalmente "izquierdistas" vuelcan
sus resentimientos y frustraciones en una descalifica-
ción furiosa del proceso democrático en curso que mani-
fiesta no sólo la alineación frente a una realidad que
no comprenden sino que, además, significa una miopía y
mezquindad política enorme.

El desplome del "socialismo real" produce en estos
sectores un efecto paradójico. Se trata de tapar con
un dedo el sol: hacer a un lado estos acontecimientos-
de impacto universal- con esquivas referencias a gra-
ves errores en la conducción de estos procesos y, lo
que es peor aún, la inmoral intentona de eludir cual-
quier autocrítica refugiándose en la insostenible fra-
se de que "nunca" se aspiró a ese
tipo de socialismo.

Para el radicalismo dogmático,
no fluye de estos sucesos la exigen-
cia de un esfuerzo político e intel-
lectual de grandes dimensiones ten-
diente a la reconstrucción y viabi-
lización de una Propuesta democrá-
tica y de izquierda, sino que basta
lanzar consignas altisonantes y le-
vantar un enemigo artificial para
distraer la atención de sus ya esmi-
riadas huestes de apoyo: en este
caso, se ha escogido al PARTIDO SO-
CIALISTA DE CHILE.

Una vez más, no son los intere-
ses históricos del pueblo de Chile
los que se ponen en primer lugar, si-
no que los intereses mezquinos de
la sobrevivencia sectaria. Para es-
tos grupos no es la superación de
la aún viva y persistente herencia de la dictadura, el
afianzamiento de la transición y la configuración del
bloque de fuerzas necesario para consolidar la democra-
cia, la preocupación política central, sino que tratar
de legitimar un triste y negativo rol de franquista
que justifique una existencia de grupo parasitaria y
estéril.

Es por ello que el radicalismo sensacionalista se
empeña en desprestigiar, desconocer y torpedear el con-
junto de avances democráticos que, aunque claramente
incompletos, son parte significativa del esfuerzo para
establecer la democracia y devolver al pueblo su pro-
pia capacidad de autogobierno. Al parecer, esos grupos
consideran beneficiosos que el pueblo se desencante y
dé la espalda a la transición, favoreciendo con ello
el regreso del continuismo pinochetista al control del
conjunto del Poder.

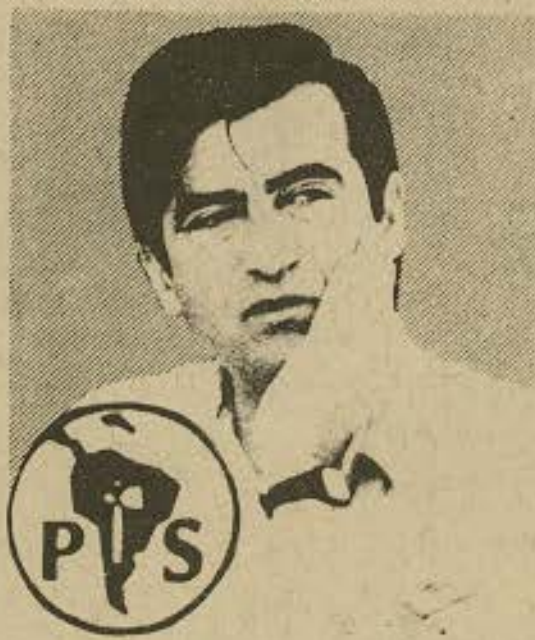
Es el viejo dogmatismo de considerar que los sufri-
mientos de las masas son deseables pues, de ese modo, e-
sas masas se vuelven más revolucionarias. El mismo
que ha visto derrumbarse su obsesiva pretensión de ser
dueño absoluto de la verdad. Lo que era un conjunto
de conceptos, que aparecían armónicos y monolíticos ha
quedado completamente desarticulado. "El partido madre"

infalible, dueño de esa verdad ha quedado desnudo, sin en-
bargo, y como era de esperar, el núcleo más refractario a
la comprensión de la nueva realidad, carente del coraje
moral y político para abrirse a una nueva comprensión del
mundo, que permita la reconstrucción de los fundamentos
filosóficos, políticos y éticos de una propuesta de cam-
bio social, responde contestataria y arrastrando al
verbalismo sensacionalista a quienes -como ellos- no se
atreven, a no pueden, enfrentar nuevamente a Chile y a la
política nacional en su reciente configuración.

No es la primera vez ni será la última, que este con-
flicto exista en el movimiento popular. Se trata de la an-
tigua enfermedad infantil de querer doblegar las circuns-
tancias y los hechos a fuerza de palabras. Paradójicamen-
te, mientras más porfiados son los hechos, más se enco-
lerizan los insultos y más parece a esos grupos, que las pa-
labras pondrán definitivamente en "cintura" a esta discula
y torcida realidad. Pero no hay caso. Inmutable, impertur-
rito y ajeno a la realidad no se dobliga por el débil y,
en el fondo, estéril e ingenuo intento de dar la espalda
al mundo, sus veleidades, avances y retrocesos. Pero, al

menos, mientras la realidad permanece inmutable, las fra-
ses altisonantes cumplen el rol de
aliviar una existencia parasitaria
que vive de la energía que gene-
ran las fuerzas políticas que deter-
minan el escenario nacional. Por su
carácter conservador, el sensaciona-
lista de izquierda está apremiado.
No está en condiciones de aceptar
que el proyecto popular de transfor-
mación social al que aspira la mayo-
ría nacional no se reinstale en la
sociedad de un día para el otro, que
su desarrollo requiere tiempo y de
un proceso de lucha que exige, en
primer lugar, la erradicación de
los enclaves heredados de la dicta-
dura y, en segundo lugar, la unidad
de acción de un arco de fuerzas de-
mocráticas, lo suficientemente am-
plio como para cumplir con (...) la
tarea y reponer en el país los ni-
veles suficientes de desarrollo so-
cial en los cuales sustentar el avance hacia nuevas rela-
ciones sociales y sistemas de vida más participativos, de-
mocráticos y humanitarios.

En el fondo, el sensacionalismo parasitario de izqui-
erda, es una claudicación encubierta ante un mundo que no
se comprende, ante dificultades que no se aceptan, ante
una realidad que no se cambia por el solo impacto de los
consignas. - *****



PRESIDENTE NACIONAL DEL PSCH

" RESULTA QUE HOY ES EJEMPLAR
EL HOMBRE AL QUE DENUNCIABAN,
EN VIDA,
COMO SOCIALDEMOCRATA Y REFORMISTA".

OSCAR WAISS, Escritor, Periodista, figura
destacada del Socialismo chileno. Revista
"PENSAMIENTO SOCIALISTA" Nº 8 - Junio 1978.

"INFORMATIVO SOCIALISTA" ES EL ÓRGANO OFI-
CIAL DEL PARTIDO SOCIALISTA DE CHILE-TALCA
HUANO- CORRESPONDIENTE AL MES DE JUNIO 94.

Necesidad de Cambios en Salud

* María Elena Carrera

* Gonzalo Martner

ESTAMOS los Socialistas en el sector SALUD en una situación de profunda insatisfacción de parte de los beneficiarios. En el sector público, por las deficiencias y carencias originadas en 16 años de políticas privatizadoras durante el gobierno militar, y en el sector privado por las continuas manifestaciones de la lógica del mercado, en que la salud aparece como una mercancía, un producto al que se le pueden bajar costos, e levar precios, recibir subsidios por ley del Estado para garantizar ganancias, sin ninguna consideración con los supuestos beneficiarios del sistema.

El **Partido Socialista** reitera su profunda convicción de que la salud **no** puede ser considerada una mercancía y ser objeto de transacciones en el mercado de capitales. La Salud es un **derecho** constitucional irrenunciable que es necesario defender de la voracidad del mercado, cuya lógica de lucro se muestra especialmente cruel en esta área.

Es necesario garantizar la transparencia en las actividades de las ISAPRES y los derechos de los usuarios a través de un sólido control legal, que el actual proyecto de ley de ISAPRES, en el estado en que se encuentra en el Senado, no permite.

Por eso los **Socialistas** nos sumamos a la opinión de numerosos sectores que señalan que, más allá del actual proyecto de ley de Isapres, se requiere avanzar a una reforma global del sistema, tomando en cuenta que en todos los países en donde existen seguros privados de salud sin adecuados controles públicos las presiones inflacionarias en los costos de la salud han provocado severas crisis. El ejemplo de EE.UU. es manifiesto en este sentido.

No obstante, los buenos indicadores que ostentamos gracias a 50 años de acción de la salud pública, se puede constatar que hay signos de una crisis global del sector salud. En Chile no se ha producido un sistema mixto de salud en que el sector privado y el sector público se complementan y se coordinan. Aquí hay dos sistemas paralelos en que el de los más pobres subsidia al de los más ricos, a la vez que debe hacerse cargo de las atenciones de más costo y prolongadas que las Isapres rechazan, y las de los afiliados atraídos por la propaganda y que no pueden pagar los costos de sus enfermedades.

La Asociación de Municipalidades ha denunciado que el 30 % de los consultantes gratuitos en sus policlínicos son cotizantes de Isapres, lo que constituye un subsidio. Algo semejante sucede en las atenciones de urgencia, hospitalizaciones por intervenciones costosas y por problemas en la salud mental. Estos subsidios, más los subsidios maternales y el monto del 2 % adicional que pagan los empresarios a las Isapres y deducen de sus impuestos, suman, según cálculos conservadores, más de 15 mil millones de pesos al año.

Los **BAJOS SALARIOS** que paga la salud pública y la falta de mecanismos de perfeccionamiento que, aunque han mejorado, siempre son deficitarios, han estimulado la migración de funcionarios a la salud privada, con lo que disminuye la capacidad resolutoria del sector público y aumenta la insatisfacción de los usuarios.

PROPUESTAS SOCIALISTAS

ESTAMOS de acuerdo con las autoridades de salud de que urgen medidas para fortalecer el sector público, que atiende el 100 % de las tareas de prevención, el 80 % de la medicina curativa, el 60 % de los accidentes del trabajo y enfermedades profesionales y la mayor parte de las urgencias.



GONZALO MARTNER FANTA
SECRETARIO GENERAL PARTIDO SOCIALISTA

Es necesario reformar el sistema en la dirección de hacerlo más eficiente. Más eficiente en el sector privado, pues sus gastos de administración alcanzan el 16.5 % del gasto (contra un 6.5 % del FONASA), asegurando mayor competencia y transparencia en los contratos con los usuarios. Más eficiente en el sector público, con descentralización operativa de los servicios de salud y mayor vínculo de los sistemas de remuneraciones a los niveles de productividad y calidad del servicio, invirtiendo fuertemente en capacitación.

Es opinión del **Partido Socialista** que es impostergable introducir más equidad en el sistema. Es necesario limitar las exclusiones y los períodos de espera en relación a las carencias y preexistencias. Proponemos la limitación de los subsidios estatales a los grupos más ricos y el aporte de éstos a la atención de los grupos más vulnerables. Se debe eliminar la ganancia automática que implica que si un plan tiene un costo inferior al 7 % de cotización obligatoria, la Isapre se queda con la diferencia. Se deben focalizar hacia los sectores medios y bajos los recursos públicos canalizados a los sectores de altos ingresos por subsidio maternal. Se debe revisar la pertinencia de la ventaja fiscal asociada al pago del 2 % adicional del empleador. Se debe poner en práctica el cobro sistemático a las Isapres de los actos de sus beneficiarios - en consultorios y hospitales públicos (que representan al menos un 15% de la actividad del sector). Los subsidios estatales a las Isapres equivalen al presupuesto operacional de 8 Servicios de Salud del Ministerio con quinientos mil habitantes asignados. *****

MARIA ELENA CARRERA
GONZALO MARTNER FANTA

Próximos a cumplir un año desde que las bases socialistas de Talcahuano decidieron asumir la conducción de la estructura comunal -sumida en una lamentable anarquía- y enfrentar las grandes tareas que nos demandaban nuestra Dirección Nacional, lo hicimos bajo la consigna que encabeza la presente Editorial. Eran momentos difíciles para el Socialismo en lo local y de incertidumbre en lo nacional. El tiempo y los acontecimientos acaecidos nos han ido dando la razón en todos los planos.

**** somos el futuro** por que hemos constatado en el plano comunal tener, por una parte, una militancia disciplinada, valiosa y con un espíritu de trabajo a toda prueba bajo la conducción de un equipo dirigente de primer nivel que se ha mantenido férreo pese a la apatía y/o los intentos mal intencionados de quienes confunden la táctica con la estrategia, lo secundario de la coyuntura con los grandes intereses futuros del SOCIALISMO; y por otro lado, hemos constatado la histórica fuerza del ideal del Socialismo en la ciudadanía de Talcahuano, conformada fundamentalmente por trabajadores.

**** somos el futuro** por que las duras experiencias vividas bajo el régimen militar lo gramos asimilarlas positivamente. Porque somos capaces de organizar eventos partidarios e invitar a personajes como el Presidente de la SOFOFA., el Presidente de la CUT y al ex-Secretario General de Gobierno de la dictadura, escucharlos y discernir como socialistas

**** somos el futuro** por que hemos logrado entender la "renovación" socialista como un proceso lógico y necesario de adecuación del Partido a la nueva realidad y no como una capitulación reformista.

**** somos el futuro** porque hemos demostrado tener la madurez de -a pesar de ser un partido que forma parte del gobierno y de tener un Ministro del Interior y un Ministro del Trabajo socialistas- no hemos dudado un instante en reconocer y denunciar fallas en la conducción económica de gobierno y participar activamente y/o apoyar resueltamente la Movilización de la máxima instancia de los trabajadores.

**** somos el futuro** porque como resultado de las últimas contiendas electorales hemos entendido que el PARTIDO SOCIALISTA sólo es fuerte como un todo y no como una parte. Porque quienes ayer fueron arrastrados a una aventura sin destino, hoy están reconociendo su error y volviendo a la trinchera que nunca debieron abandonar.

**** somos el futuro** porque el progresismo -del cual es parte importante nuestro Partido Socialista- se está convirtiendo en una real alternativa de gobierno y aquella Banda y aquel Sillón que ocupó temporalmente nuestro Germán Correa puede ser ocupado en el próximo período por un Presidente de la República que provenga de las filas del Socialismo.

**** ¡ SOMOS EL FUTURO !** porque con nuestra lucha, con nuestra capacidad, con nuestra unidad, con nuestra audacia y con nuestro fuerte compromiso con los más desposeídos convertiremos el futuro en nuestro... *****



AEROPUERTO ARTURO MERINO B., Lunes 13 de Junio, 11 horas...

ALLENDE VIVE!

«CLODOMIRO ALMEYDA

Resulta imposible intentar identificar y valorar el aporte de un Hombre a la historia, de un actor político a la sociedad en que vivió, sin referirse - al menos sumariamente - a la vida del personaje de que trata, a su entronque con el tejido social y al ambiente político y cultural de los cuales se nutrió, nexos que en último término explican el por qué de su permanencia más allá de su muerte a través del mensaje que entrega a su posteridad y de la vigencia de los valores que contribuyó con su vida y obra a crear o enfatizar.

SALVADOR ALLENDE constituye un ejemplo típico del hombre de la clase media intelectual chilena, forjada en la escuela democrática del liceo y de la universidad liberal y progresista, producto de las luchas sociales y políticas del siglo XIX y que tanta influencia ha ejercido en la conformación ideológica de las clases políticas de Chile en la presente centuria.

Los valores que diseminó por el mundo la Revolución Francesa, permearon hegemónicamente el ambiente cultural de la mesocracia chilena y alimentaron ideológicamente a los partidos liberales y al radicalismo chileno. En ese clima espiritual se formó SALVADOR ALLENDE. En su adolescencia y luego en la universidad experimentó el impacto ideológico del Socialismo y de la Revolución de Octubre, vivió intensamente los efectos sociales aleccionadores de la gran crisis de 1929 en nuestra patria, y se insertó ya en esa época como estudiante, en el agitado y convulso quehacer político de su tiempo, que vio emerger a la efímera, pero penetrante República Socialista de Chile del 4 de Junio de 1932 y cuya estela cristalizó el año siguiente en la creación del PARTIDO SOCIALISTA, del cual fue uno de sus fundadores.

Desde esa época pudo SALVADOR ALLENDE constatar a través de su práctica, cómo el pueblo organizado podía influir desde el poder para avanzar hacia superiores y más justas formas de convivencia colectiva(...). Se confundieron pues, muy pronto, en la vida de ALLENDE los roles de luchador social, de hombre de Estado y de combatiente por el socialismo. Su perspectiva para juzgar la realidad se enriqueció notablemente, también, en la medida que como dirigente del PARTIDO SOCIALISTA, del cual llegó a ser su Secretario General en 1943, y como parlamentario durante treinta años, estuvo presente como actor permanente en todos los episodios políticos chilenos de la época, sin abandonar nunca la militancia partidaria y sin dejar tampoco nunca de mantener relaciones directas y personales con lo más representativo de las organizaciones populares chilenas, ya sea en el plano sindical, cultural, profesionales o de relaciones internacionales.

ALLENDE no fue un ideólogo. Y si bien su acceso a la política y los parámetros fundamentales que definieron su trayectoria política y pública estuvieron determinados siempre por su opción consciente y cada vez más profunda por el Socialismo, entendido en los términos del pensamiento marxista, su quehacer político estuvo siempre motivado en la coyuntura por las exigencias concretas de la lucha, por las demandas reales y objetivas de los trabajadores y de la sociedad chilena y por la aspiración a ganar siempre más influencia y poder para el pueblo organizado.

Tampoco fue un político puramente pragmático, y aunque siempre quiso y logró intervenir en la coyuntura nunca lo hizo perdiendo de vista el objetivo final, sino adecuando su propuesta política a la realidad concreta, pensando siempre - intuitivamente y con razón - que el proceso político se da en el terreno de las fuerzas y no en el de las ideas, lo que no significa menospreciar a estas últimas, sino valorarlas en cuanto esclarecen y no en cuanto confunden, en cuanto movilizan y no en cuanto sumen en la perplejidad, en el desconcierto y en el inmovilismo. Siempre tuvo claro que la política era una cuestión de poder, y no de tener la razón. De ahí que muchas veces su aproximación a las cuestiones políticas divergiera y se distanciara de las políticas ideologizantes, cuya relación con lo concreto se empobrece y distorsiona, porque no son capaces de captar lo particular, de descubrir en la apariencia la manifestación de lo esencial, y no pueden así encontrar en la vida y por los caminos de la vida, la vía posible para transformarla y convertir en los hechos la idea en realidad.

SU LEGADO MILITANTE:

SALVADOR ALLENDE expresó en un torneo partidario próximo a su asunción a la Presidencia de la República, poco después de la victoria electoral del 4 de Septiembre de 1970: "TODO LO QUE SOY SE LO DEBO A MI PARTIDO". Hablaba entonces el Presidente electo de Chile, por la voluntad popular. En esas breves, pero significativas palabras se encierra toda una definición de su postura política. ALLENDE no era un caudillo. No era un líder populista. No era un personaje mesiánico que se encumbraba al calor de los sentimientos y en la fragilidad de las coyunturas. ALLENDE era un militante del PARTIDO SOCIALISTA, un hombre cuya personalidad política se forjó en el seno del pueblo organizado, consciente y en ascenso.

ALLENDE era un hombre de Partido. No en el sentido menguado de la asistencia escrupulosa a las reuniones, por las reuniones; ni en el sentido de la introvertida conducta del hombre de aparato, para quien el Partido es un fin en sí mismo y su orgánica un sustituto caricaturesco de las masas. Muy por el contrario. ALLENDE era un socialista presente donde había que pelear, fuera ante una multitud enfervorizada de huelguistas, fuera en el Congreso Nacional para disputarle la hegemonía en el debate parlamentario al adversario de clase. Fuera en un torneo internacional donde debía escucharse la palabra chilena y Socialista, fuera en el gabinete de un ministro para exigir firmemente el respeto por los derechos del pueblo. Fuera estimulando con su conducta a los pobladores que "se tomaban" un terreno para construir allí sus viviendas, fuera ante la Asamblea de las Naciones Unidas, para plantear como Presidente de Chile las grandes reivindicaciones nacionales.

Así entendía ALLENDE ser hombre de Partido. No encapsulándose en el seno de los Comités ni en conciliábulos más o menos estériles para discutir sobre cuestiones accesorias, sino abriéndose al pueblo y yendo hacia él, para hacer conciencia, movilizarlo y organizarlo. Y en esa apertura hacia los trabajadores él veía la acción de una idea cristalizada en una organización: EL PARTIDO SOCIALISTA.

Por eso expresó, dirigiéndose a sus camaradas: "Como militante socialista y compañero Presidente de Chile, no puedo pedirles otra cosa a ustedes, mis hermanos en la idea y en la acción, que hagan del Partido un instrumento duro, firme y acerado, flexible, combatiente, con centralismo democrático y auténtica conciencia revolucionaria".

Lejos pues del pensamiento de ALLENDE el menospre-

cio de la instancia partidaria y el personalismo descontrolado. Desde el gobierno de la Unidad Popular, lo que él exigía y reclamaba era orientación y línea, elaborada por la instancia política unitaria para hacerla realidad desde el Poder. Y su principal descontento provenía de las insuficiencias de la alianza política que lo llevó al poder -para proyectar e inspirar la acción gubernativa, pues nunca se sintió por encima de los partidos, sino que quiso siempre y aspiró a serlo, un legítimo y consecuente intérprete de las aspiraciones populares, procesadas por los partidos -que esa es su misión-, y traducida luego en un Línea Política, la que debía servirle de faro orientador.

Importante y actual resulta en esta hora remarcar el rol que ALLENDE le asignaba a los partidos políticos populares, en un momento como el actual en que ingenuos espontaneismos y liquidacionismos desmovilizantes, pretenden cuestionar el papel imprescindible, necesario y esencial que la instancia política cumple en el proceso social transformador, como el verdadero sujeto real consciente y eficaz de los cambios que se quiere producir en la realidad social.

¡ CUAN GIGANTESCA Y DISTINTA APARECE SU IMAGEN ANTE LA HISTORIA, SI SE LA COMPARA CON LA DE TANTOS CAUDILLOS Y CAUDILLITOS, POLITICOS Y POLITIQUEROS, QUE HAN HECHO DEL QUEHACER PUBLICO SOLO UN TRAMPOLIN PARA SATISFACER AMBICIONES PERSONALES O DE GRUPO !

CLODOMIRO ALNEYDA

ALLENDE VIVE... EDGARDO CONDEZA VACCARO



El Dr. EDGARDO CONDEZA VACCARO nació en Concepción e hizo sus estudios iniciales en Concepción y Talcahuano. Se tituló como Médico Cirujano en la U.de Concepción e inició su carrera profesional en Arauco. Destacado Ecologista y Regionalista ha recorrido cada rincón de la octava región, lo que lo ha llevado a conocer a profundidad las diferentes problemáticas de sus habitantes, ya sean de la pesca, del carbón, del campo, de nuestras minorías étnicas, etc. En 1986 fue el primer chileno que rompe el exilio ingresando clandestinamente a Chile y presentándose ante la Corte de Apelaciones de Concepción. Estrecho colaborador del Presidente ALLENDE durante el gobierno popular tuvo el privilegio de conocerlo más de cerca y hoy, que los Socialistas celebramos un año más de su natalicio, el Dr. Condeza Vaccaro se refiere al tema planteado : "ALLENDE VIVE...".

Su vida es parte de muchas décadas de la historia de Chile. Es también la expresión del trabajo de miles de compatriotas durante muchos años. Su existencia es igualmente parte del reflejo nacional de los fenómenos que sucedían en América Latina y en toda la tierra.

Transcurridos ya años de esa fecha, ¿ Cómo expresar una síntesis de la vida de este chileno que es admirado y recordado en todos los continentes ?

Ella se puede plantear en tres ámbitos que son cada uno parte del otro: el humanismo, el socialismo y la política.

Desde una perspectiva socialista, la Política es aquella actividad humana que tiene por propósito transformar la sociedad para hacerla mejor para toda la humanidad. Está dirigida a hacer más felices y más libres a todos los hombres.

Es una actividad que afecta a todas las dimensiones de la vida social: la cultura, la economía, los valores, la salud, la educación, la ciencia, la vivienda, la participación en la gestión de las instituciones, el arte... Es imposible sustraerse a ella. Se admita o no, influye y determina el destino de la sociedad y así, en alguna proporción determina nuestra vida. Si se asume como una parte significativa de nuestro quehacer debe realizarse con la mayor responsabilidad, con conocimientos, idoneidad; debe ejecutarse con mucha dedicación, estudio, reflexión y tra-

bajo colectivo. ALLENDE dignificó la Política. Fue su profesión fundamental, la trasladó a un nivel superior.

Señalaba: "La transformación del régimen legal e institucional chileno no puede ser producto de la acción voluntaria de una minoría osada, sino resultado de la acción consciente y organizada de las grandes masas"

Y ello es perfectamente posible. Todo lo que existe en una nación es el producto del trabajo y de los recursos naturales. No existen otras fuerzas que originen el arte, los caminos, la educación, los edificios, máquinas, etc.

Los trabajadores son potencialmente capaces de transformar la sociedad que han construido. Para realizar este cambio el aporte de cada individuo, de acuerdo a sus posibilidades y desde distintas perspectivas, es de la mayor importancia. Este aporte se suma a otros, se asocia y organiza con otros ciudadanos y se convierte en un proceso- en una fuerza incontenible.

La transformación por la que trabajó ALLENDE es el Socialismo. Un Socialismo singular, que no reconoce un modelo, que nace de las historias y características de la patria. Que considera la ideosincracia y aspiraciones de los chilenos. Que recoge de la historia propia y de otras naciones lo positivo, y reconoce lo negativo, sus errores para no cometerlos. El Socialismo es la culminación, la síntesis del progreso de la ciencia,

(Continuación: "ALLENDE VIVE..." E. CONDEZA V.)

de la técnica, de la moral, de la cultura y el arte.

Para una época, para un nivel del desarrollo de las fuerzas productivas y los valores, el capitalismo fue un sistema progresivo...

Allende sostenía: "...Queremos que cada trabajador, comprenda que la teoría revolucionaria establece que no se destruye absoluta y totalmente un régimen o un sistema para construir otro; se toma lo positivo para superarlo, para utilizar esas conquistas, ampliarlas".

El Socialismo es también una culminación y síntesis temporal. Sobre sus hombros la nación imaginará y trabajará por una nueva y mejor sociedad y así sucesiva e incesantemente. Esta es una característica imperecedera de la humanidad.

Es un sistema social que aspira a desarrollar una situación paradójica. Anhela la igualdad social y económica para permitir así la realización desigual de cada individuo. Sobre la base de la igualdad descrita, se desenvuelven diversamente todas las potencialidades de cada ciudadano.

Aspira a que toda persona se desarrolle integral y armoniosamente en los distintos ámbitos de la existencia social: en la ciencia, el arte, el deporte, la investigación, la exploración...

Anhela perfeccionar y extender la educación; no sólo del intelecto, a través de conocimientos, sino también de los sentimientos. Alcanzar una mayor sensibilidad por la vida propia y la de los demás. Acrecentar el amor por la familia y el prójimo. Desarrollar el sentido de la Justicia: difundir la necesidad de luchar contra toda injusticia que afecte a cualquier persona y en cualquier lugar. Trabajar por la defensa de los Derechos Humanos no sólo cuando nos afectan; también para los otros, para los adversarios. Eliminar toda discriminación de: edad, respeto por los derechos del niño y el anciano; de sexo; de nacionalidad; de credo o ideología. Aspira a desarrollar la dignidad del hombre y la solidaridad.

Decía ALLENDE: "Vamos hacia el Socialismo de inspiración revolucionaria, en pluralismo y libertad. Democracia para que el pueblo -a través de sus partidos y organizaciones- tengan acceso a los niveles de nuestra existencia política, social, económica y administrativa... Hemos asegurado la libertad de reunión, libertad de asociación, libertad de prensa, libertad de pensamiento y respeto irrestricto a todas las creencias".

La inspiración y el carácter revolucionario del Socialismo tienen por base las transformaciones que produce en la sociedad. No por los métodos que utiliza para ello.

Para realizar todo esto es necesario organizar una economía solidaria y planificada.

Hoy existen cálculos que permiten saber que tanto, en Chile como en todo el mundo, con el actual desarrollo de las fuerzas productivas y los recursos naturales existentes, es posible dar satisfacción a las necesidades básicas de toda la población. Sin incrementarlas, sólo reordenándolas. Organizar la economía y el conjunto de la sociedad para permitir una mayor participación de todos los individuos en su gestión. Implementar la autogestión.

Que el derecho a la propiedad adquiera un real sentido. Derecho a la propiedad no sólo para una minoría que

concentra tanto los recursos naturales de la nación, como el producto del trabajo de todos los ciudadanos. Así como hoy es tan natural la propiedad privada de unos pocos; la competencia y la conflagración de unos con otros -el egoísmo y arribismo social.

Todo esto es lo que anhela el Socialismo.

Desarrollar los valores, los sentimientos, la imaginación y la capacidad de tener esperanzas del conjunto de la sociedad. Perfeccionar y extender las fuerzas productivas, la ciencia, la tecnología, las ideas, en un ambiente de diversidad. El único que permite el progreso -la creación y la re-creación. Y así -en un proceso- se podrá satisfacer las necesidades materiales y morales.

Existirán nuevos valores. Los hombres serán más libres. Se liberarán de la actual competencia con los demás para subsistir, ya que sus menesteres estarán cubiertos. Todos tendrán más educación. Se desarrollará mejor la participación de los individuos, su capacidad de administrar y de invención. Todo ello será un enorme incentivo a la producción espiritual y de bienes.

El trabajo tendrá un carácter diferente, en él se encontrará satisfacción y realización. Existirá más tiempo libre que lo ocupará cada uno según su voluntad e inclinaciones.

A todo esto aspira el Socialismo. Ningún interés humano le es indiferente. En esencia, el Socialismo es Humanismo.

Para realizar esta forma de organización social y el nuevo ciudadano no debe esperarse la constitución de un nuevo gobierno. Su desarrollo comienza aquí y ahora, en una transformación de uno mismo. Sin embargo, adquirirán plenitud cuando existan condiciones materiales y morales nuevas. Todo esto es lo que ALLENDE quería para Chile.

Desde nuestra perspectiva, Socialismo y Humanismo -se confunden, constituyen una unidad. Más aún, en esta unidad consideramos integrada la Política. Considerando todo lo anteriormente señalado, en una concisa síntesis, SALVADOR ALLENDE fue un chileno socialista que entregó su vida a lo largo de décadas hasta el 11 de Septiembre de 1973. Este día contrasta con el 4 de Septiembre 1970. En esta fecha -1970- culminaban muchos años en que muchos compatriotas habían soñado y trabajado para tener un gobierno popular. Ese día, 4 de Septiembre, en las calles de las principales ciudades, en los caminos, en los villorios, se celebraba. Se exteriorizaba la alegría por un triunfo muy costoso y anhelado. Se expresaba la esperanza. La gente reía, cantaba, bailaba y se abrazaban los desconocidos. Sin rencor, sin violencia ni destrucción. Se quería construir.

11 de Septiembre de 1973. Se declara estado de guerra. Muerte, terror, incertidumbre, persecución, expulsiones del país... SALVADOR ALLENDE muere en La Moneda -defendiendo su gobierno legítimo y la Constitución vigente.

Dos fechas, dos concepciones de la vida.

La primera: los que desean transformar una sociedad -solidaria con el hombre. Por la vida. La segunda: destructora, para conservar privilegios de minorías egoístas. Violencia que persiste por trece años. (**)

Sin embargo, como dijo ALLENDE: "La historia es nuestra" y se aproxima, aunque algunos no lo crean, el térmi

no de un período gris de nuestra historia. Viene la primavera social.

Cuando se recuerda y se rinde homenaje a un hombre se simboliza en él a miles de personas anónimas, que con su trabajo y esfuerzo permitieron el progreso de la humanidad. Así también recordamos el trabajo de una maestra de campo, los ideales y sentimientos que nos transmitieron nuestros padres, la palabra de una novia, la actitud de un obrero, la imaginación del artista, la idea de un compañero de curso o la iniciativa de un militante político...

Es todo ello, el actual y futuro trabajo, lo que permitirá el triunfo del Socialismo, el anhelo de ALLENDE:-

(**) Extractos del Prólogo del libro "ALLENDE, La Consecuencia de un Líder", escrito en 1986 cuando el Dr. CONDEZA vivía en la clandestinidad en Chile.

CONTAMINACION VISIBLE E INVISIBLE EN CHILE.-

"SI DESTRUIMOS NUESTRO HABITAT DESAPARECEREMOS COMO ESPECIE..."

(JUAN HERNANDEZ A.)

En un Acto realizado recientemente en el Salón Auditorium del Colegio Etchegoyen fue lanzada una nueva obra del destacado Técnico Pesquero, luchador incansable por la protección del medio ambiente y de los recursos naturales y Presidente del Comité Ecológico de Talcahuano. Este Evento que contó además con el auspicio del Centro Cultural LATINO, reunió a un importante número de autoridades locales y provinciales preocupadas del problema del Medio-Ambiente. La presentación, que a continuación reproducimos, estuvo a cargo del Ingeniero Químico y experto en contaminación, Guillermo Rivera Contreras.-

LA PARTICIPACION DEL HOMBRE Y
LOS EFECTOS EN LA NATURALEZA.

En la Naturaleza existen interacciones entre la parte biótica y la parte abiótica, es decir, entre la parte viva y no viva. El hombre ha tratado a través de la investigación y el conocimiento, explicarse el desarrollo y las interacciones que existen en un ecosistema. Es así como ha podido demostrarse que todas las especies requieren de materias primas para su crecimiento y reproducción.

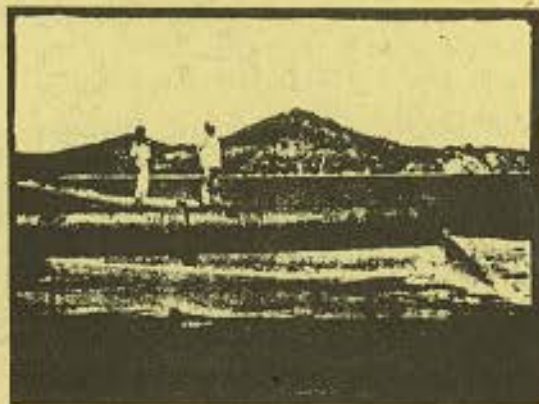
Liebig, en 1840 formuló la "Ley del Mínimo", con la cual se explica que la intensidad de crecimiento de todo organismo depende, de la presencia en cantidades mínimas de los elementos nutritivos esenciales. Posteriormente, en 1913, V.E. Shelford formuló la "Ley de Tolerancia", es decir, los diferentes seres poseen una capacidad de tolerar ciertos factores, elementos o compuestos en su organismo, lo que condiciona su distribución en nuestro Planeta, principalmente en las fases críticas del ciclo vital semilla, larva, niño, adulto mayor, etc. Con esto la naturaleza nos ha demostrado que para la subsistencia de todo se requiere un equilibrio (cadena trófica, la biodegradación, la autopurificación, etc.).

La actividad antrópica (acción del hombre), ha sobrepasado la Ley de Tolerancia en muchos lugares de la Tierra, principalmente en Chile, y con mayor razón en TALCAHUANO, originando con ello rompimiento del equilibrio natural -y frente a esto- entonces, se requiere la propia acción del hombre para restaurarlo o hacerlo sustentable en el tiempo.

Rompió las Leyes Naturales, por lo tanto deberá, el hombre restaurarlo a través de Leyes. Lo hizo por desconocimiento, por tanto deberá utilizar la Educación. Por la intervención de la Tecnología, entonces deberá aplicar Tecnología. Por que se despreció la Naturaleza, entonces deberá actuar con amor hacia ella. Porque no se administró de buena forma la naturaleza, luego se necesita una buena administración.

Para todo esto se requieren niños, jóvenes, mujeres, hombres que luchen sin descanso en esta cruzada. Don Juanito Hernández Aguayo es uno de ellos que cumple con los requisitos que se señalaron anteriormente, luchador en su gremio de Profesores, ha recorrido el país de Sur a Norte enseñando sobre los problemas ambientales y sus soluciones posibles. Técnico en Alimentos preparado por la FAO con trabajos en el extranjero, Técnico Pesquero, Miembro del Comité

CONTAMINACION visible e invisible EN CHILE



Juan Hernández Aguayo

Presidente del Comité Ecológico de Talcahuano

Ediciones Letra Nueva

HECOS recientes han puesto a la orden del día una serie de temas que tienen como telón de fondo los desafíos que enfrenta en nuestro país la profundización de la democracia. A su vez, ha quedado en evidencia el verdadero dilema a que están enfrentados los Socialistas y la izquierda chilena: **Populismo o Modernización.**

Es un hecho, que en estos últimos diez o veinte años ha habido en la izquierda mundial una reconsideración drástica de posiciones que ha relegado al pasado viejos mitos y viejas certezas. Dentro de ese panorama, el socialismo ha entrado a ser parte irreversible del mundo de la laicidad y del pluralismo, reafirmando con nuevos contenidos su adhesión a la Libertad, la Igualdad y la Solidaridad.

En Chile, la renovación del Socialismo se ha traducido en el logro de dos grandes objetivos en el curso de los últimos años. En primer lugar, el Partido ha reconstruido su unidad y ha superado divisiones y estallidos partidistas que no hacían sino poner en peligro la posibilidad de contribuir al tránsito del autoritarismo a la democracia. En segundo lugar, el Partido ha sido parte de experiencias de gobiernos que han logrado en su primera fase resultados globalmente positivos y un sostenido y mayoritario apoyo de distintos sectores de la población.

En la actualidad (...), en una situación de mayor responsabilidad —no sólo en el terreno de la acción gubernamental— sino también en el de la política dentro de la sociedad, el Socialismo chileno debería ser capaz de alcanzar la modernización que necesita para transformarse en un gran y sólido factor de progreso democrático para Chile.

Hoy más que nunca se requiere de un PSCH que cuestiona comportamientos de rutina, soluciones convencionales e inercias, y que introduzca en su funcionamiento interno grados crecientes de responsabilidad, innovación e iniciativa. Para avanzar en esa dirección es necesario que cada Socialista medite y evalúe (...) en función de los costos políticos que puede tener para el país la reproducción de razonamientos y comportamientos arcaicos. No basta con situarse de manera puramente retórica en la post-renovación sin atender la necesidad de modernidad que el entorno cultural y social reclama a los actores políticos. Ello significa en esta etapa, transformar al PSCH, sin complejos tradicionalistas y sin reforzar la ambigüedad entre su faz interna y su perfilamiento público, en un actor social y políticamente gravitante, capaz de administrar su potencial de cualidades y competencias, y capaz de proyectar eficazmente hacia el gobierno **Programas concretos**, no soluciones retóricas que nos sirvan para ir terminando definitivamente con las desigualdades sociales, realizando las libertades individuales y favorecer la ética de la Solidaridad.

Desde un punto de vista igualmente práctico, la modernización que debe encarar el PSCH supone desarraigar la idea de que en democracia existen espacios de legitimidad social adquiridos en función de una identidad con clusa y cerrada, y la idea de que gobernar es por fuerza un ejercicio que desnaturaliza nuestros valores y de solidariza de nuestro ideario a aquellos que asumen responsabilidades de Estado.

Reforzar esos dos prejuicios es desconocer el hecho histórico de que el Socialismo ha sido una fuerza gravitante sólo cuando ha aceptado la democracia como ideal político-moral y único procedimiento adecuado que garantiza el desarrollo de la Libertad, la Igualdad y la Solidaridad. En efecto, la experiencia histórica nos enseña que cuando el Socialismo ha buscado potenciar la democracia representativa y ha optimizado sus mecanismos y resortes, ha sido cuando ha conseguido más igualdad, más pluralismo y más disminución de los niveles de miseria. Recuperar esa perspectiva hoy, representa una



RICARDO SOLARI
VICE-PRESIDENTE NACIONAL
PARTIDO SOCIALISTA DE CHILE

actividad entre otras, de maximizar los resultados igualitarios de la democracia representativa, de ir asumiendo y favoreciendo el perfeccionamiento de sus mecanismos, y sobre todo, de abrirse constantemente hacia la sociedad y aceptar con responsabilidad el ejercicio de su gobierno.

Al promediar el fin del siglo, el logro de estos objetivos es algo bastante más subversivo que el verbalismo atávico de una cultura de otra época relegada al pasado y fracasada. El Socialismo que está traspasando con éxito el umbral del siglo XXI ha hecho suyo el modelo de desarrollo y la gobernabilidad de la economía de mercado, a partir de definidos límites ético-morales-sociales de Solidaridad y Ecológicos; la profundización de la democracia como único futuro posible del Socialismo y los nuevos contenidos de la libertad y la igualdad. Sin embargo, en un panorama de complejos y enormes desafíos, el despliegue del Socialismo se encuentra ligado a su capacidad de articular cada vez más y mejor cultura moderna y política. Hay en efecto, un inmenso desencuentro entre la decantación masiva de la sociedad hacia valores de Libertad, Igualdad y Solidaridad y una percepción dominante de que reina en la práctica una competencia descarnada y una insolidaridad total. Es esta contradicción entre aquello a lo que aspira idealmente la gente y lo que se percibe como realidad cotidiana lo que hace indispensable un PSCH moderno en sus estructuras, debates y propuestas. *****

"CONTAMINACION VISIBLE... (Continuación)

del control de la contaminación de Talcahuano, que estaba formado por los diferentes Servicios Públicos y presidida por el Alcalde de Talcahuano; Presidente del Comité Ecológico de Talcahuano; Asesor Técnico de problemas ambientales de Comités Vecinales; actualmente Directivo del reciente Comité de Acción Ciudadana por el Medio Ambiente de Talcahuano, luchador incansable e ineludible, don Juanito Hernández Aguayo. *****

GUILLERMO RIVERA C.
Ingeniero Químico
Secretario Gral. Comunal PSCh.

1997:

¿La espera inútil?...



MARCELO SCHILLING
Vice-Presidente PSCh.

Esperar a 1997 para poner en marcha las energías de las cúpulas políticas en una operación tendiente a eliminar o modificar las instituciones limitativas de la democracia, heredadas del régimen militar, puede resultar perfectamente inútil.

En efecto, el proverbio árabe: «Siéntate en la puerta de tu casa a ver pasar el cadáver de tu enemigo», puede no ser aplicable para el término de los senadores designados y la inamovilidad de los comandantes en jefe o para cambiar la composición y atribuciones del Consejo de Seguridad Nacional, del Tribunal Constitucional.

Hoy el Senado cuenta con 21 senadores de la Concertación, 17 de la oposición derechista y 8 designados, cuya reciente toma de partido por la derecha en la elección de las comisiones viene a ratificar su invariable adhesión a dicho sector en toda cuestión relevante. En buen romance, la derecha es mayoría por 25 a 21 en la cámara alta.

Pensar en la posibilidad de revertir esta correlación de fuerzas, desfavorable a la democracia, en 1997, una vez expiado el

período de los actuales designados, puede ser una peligrosa ilusión.

La Concertación tiene 21 senadores porque en las circunscripciones 9 y 19 ganó los 2 escaños en 1989. ¿Reeditará estas victorias en 1997? ¿Mantendrá la Concertación sus actuales 21 senadores electos democráticamente?

Por otra parte, de los 9 senadores designados, sólo 2 son elegidos por el Presidente de la República, 4 son elegidos por el Consejo de Seguridad Nacional, cuya composición le asegura mayoría a las FF.AA. con la derecha en 1997 y 3 son elegidos por la Corte Suprema en votaciones sucesivas, con lo cual una misma mayoría puede imponer los 3. Todo el país conoce la inclinación política mayoritaria de sus miembros.

Así las cosas, en la mejor de las hipótesis, o sea conservando la Concertación sus 21 senadores electos, hoy es posible prever un nuevo Senado compuesto por 23 partidarios del cambio democrático y 24 del statu quo, pudiendo agregarse como el número 25 al General Pinochet cuya permanencia como Comandante en Jefe del Ejército expira también en 1997.

Es por este tipo de previsiones que los socialistas postulamos tomar la iniciativa en el impulso de reformas políticas e institucionales desde ya. La ciudadanía se expresó a favor de ellos no sólo en el 58% de adhesión a Frel, sino también en ese alrededor del 10% de chilenos que apoyaron a Max Neef, a Pizarro y a Reitze o sea, casi el 70% de los electores están de acuerdo en la necesidad de cambios institucionales favorables a la profundización democrática. Pero, este capital político puede dilapidarse si no es activado o si no es alimentado con iniciativas gubernamentales orientadas a poner los temas del debate. Los partidos de la Concertación pueden hacerlo, en conjunto o por separado, pero sin la fuerza del Gobierno.

Para llegar a 1997 en una situación de fuerza favorable a los cambios institucionales, es preciso movilizar la conciencia cívica del país, politizando el debate desde ahora. Lo contrario es la señal de la resignación a que todo continúe igual y, por tanto, ¿cuál es la diferencia de votar Concertación y oposición en 1997?

Sin embargo, los socialistas opinamos que no todas las iniciativas deben tener fines meramente agitativos o educativos, ni pensamos que todas las reformas pendientes deban abordarse ya. Algunas reformas pueden impulsarse para obtenerlas antes de 1997, pues dicen relación a fines compartidos con la oposición o parte de ella.

Por ejemplo, en el tema del afianzamiento del sistema democrático y de sus principales agentes los partidos políticos se ha abierto un debate sobre cómo erigir diques preventivos a la entronización de la corrupción. Uno de los recursos más eficaces para ello es el aumento de los poderes fiscalizadores de la Cámara de Diputados, habilitando a la oposición para constituir comisiones sin ser mayoría. En el PS estamos de acuerdo con esta idea, así como con la de aumentar las facultades legislativas del Congreso, pero estimamos que la fiscalización y la legislatura debe hacerla un órgano auténticamente representativo de la soberanía popular y no uno que la distorsiona al emerger de un sistema electoral binominal que premia excesivamente a la minoría. En consecuencia, es necesario abordar estas reformas conjuntamente. Además, la del cambio del sistema binominal por uno proporcional podría poner a prueba la firmeza de RN y la UDI con la UCC al respecto, así como la solidez del pacto Unión para el Progreso para intentar ser alternativa de gobierno en 1999.

Igual suerte puede correr la reforma al modo de elección del alcalde, pasando del sistema indirecto impuesto por la derecha, al directo propuesto desde siempre por el PS. Junto con ella es posible una reforma al sistema municipal, por la cual se dote de mayores facultades al cuerpo de concejales, a los consejos económico sociales comunales, y a la ciudadanía a través del plebiscito comunal para determinadas materias, y por iniciativa del 5% del cuerpo electoral de la comuna. Con ello se abriría espacio a la participación ciudadana en las decisiones relativas a sus condiciones de vida o a asuntos de su interés inmediato y se pondría a prueba la verdadera voluntad de dar primacía a lo social que hoy enarbola la derecha.

UNA REFLEXION POLITICA

El **PARTIDO SOCIALISTA** debe seguir impulsando la Concertación Democrática, porque ello da estabilidad política al país. La cuestión es cuál es nuestro perfil como Socialistas, en esa coalición.

No debemos sumarnos a un proyecto Neoliberal conocido en el mundo como "**capitalismo salvaje**", menos debemos ser nosotros quienes la lideren.

Nosotros debemos estar dispuestos a impulsar el desarrollo económico y la modernización, pero ello no debe hacerse olvidando nuestro ideario. El desarrollo no puede significar tampoco la destrucción de la ecología o la contaminación de las aguas, menos exterminar nuestros recursos naturales. Los Socialistas debemos ser líderes en la defensa del Patrimonio Nacional. El perfil nuestro debe estar en ser el Partido que trabaja y se juega por promover las reivindicaciones de los distintos sectores sociales, y que busca establecer mecanismos de distribución de la riqueza que genera el trabajo en función de que esta no sirva para llenar bolsillo de unos pocos, sino que mejore la calidad de vida de todos los chilenos... *****

ARTURO MARTINEZ MOLINA
VICEPRESIDENTE NACIONAL DE LA CUT

JUAN HERNANDEZ AGUAYO es un ecologista vastamente conocido básicamente en la octava región y en todo el país. Su interés por el estudio de los problemas del medio ambiente, la protección de los recursos naturales y recursos pesqueros nació muchísimo antes de que estos temas fueran asumidos como "banderas de lucha" por partidos políticos y movimientos. Ha editado numerosos folletos, estudios y diversa documentación sobre estos temas. De profesión TECNICO PESQUERO, es actualmente Presidente del Comité Ecológico de Talcahuano y Vicepresidente nacional del Departamento de Profesores Jubilados de Chile. Próximamente será lanzado su nuevo libro: "**CONTAMINACION VISIBLE E INVISIBLE EN CHILE**" en un Acto que se realizará a fines de Mayo y al cual están siendo invitadas diversas personalidades de la región y del país relacionadas con el problema de la contaminación y la protección de nuestros recursos tan dilapidados en los últimos tiempos.

CENTRAL PANGUE O HIDROELECTRICA DEL ALTO BÍO BÍO

COMO chileno, nacido en esta zona, no puedo quedarme impávido frente a una situación tan polémica como importante para el país, como es la instalación de la Central Hidroeléctrica PANGUE y desvío de las aguas, canal Laja Diquillín.

Como Presidente del Comité Ecológico de Talcahuano, me siento bastante preocupado y alarmado por lo que se está haciendo con este hermoso y vital río -lo hago no por capricho ni rebeldía, ni por oposición sin fundamentos. Sólo me interesa que se haga lo más beneficioso para nuestro Chile.

Por ello me limitaré a contar lo sucedido en Asia y Europa con algo similar, realizado algunos años, lo cual dejó una nefasta experiencia que, a lo mejor, pueda ser aprovechada por los que tienen la responsabilidad de autorizar o denegar los permisos para estos tipos de obras.

En la ex-URSS se desviaron las aguas de aquellos ríos que iban a desembocar al Mar de Aral, para cultivar las tierras de secanos. La planificación de canales les dió buenos resultados, con espléndidas y abundantes cosechas de cereales; pero, se olvidaron de hacer el estudio del Impacto Ambiental. Era en tamaño el cuarto lago más grande del mundo y tenía la cualidad de ser salado. Pasaron los años y el Mar de Aral fue disminuyendo su volumen de líquido al no recibir de los diferentes tributarios el agua en forma normal y perdió su calidad de tal.

Al secarse quedó mucha sal, herbicidas y plaguicidas en todo lo que fue el fondo, los cuales, posteriormente fueron levantados por los torbellinos de vientos en forma de polvo y lo esparcían en los terrenos que fueron cultivables -mientras existió agua dulce. La sal, los herbicidas y los plaguicidas dejaron los terrenos improductivos. Además, murieron los peces y mariscos y, los 60 mil pescadores tuvieron que emigrar.

Ahora, en la actualidad, se atribuye el aumento de leucemia y de enfermedades del hígado y pulmones, a las sustancias químicas que habían llegado por años al mar.

El Mar de Aral llegó a tener una importante industria pesquera, con una enorme variedad de peces -pero, actualmente sobreviven alrededor de 14 escasas especies de peces, los cuales no tienen gran valor comercial.

Otro ejemplo lo tenemos en el Mar Negro, el que comunica con el Mar Mediterráneo. El primero es un

mar sin litoral y está entre los más grandes del mundo, sufriendo una gran falta de oxígeno que llega hasta el 90% bajo los 50 metros de profundidad. También fue abundante en peces y mariscos, pero se permitió erróneamente sacar agua dulce de sus tributarios y decayeron las capturas de peces y mariscos. Además, se permitió la descarga de los residuos industriales sin tratamientos y, a la vez, se autorizaron instalaciones de plantas hidroeléctricas con sus respectivas represas. En la actualidad, se encuentra convertido en un "semi-mar muerto".

No podrán decir -es cierto- que el Océano Pacífico no se va a secar, pero sus costas están altamente contaminadas. Mientras tanto, nuestras autoridades, y fundamentalmente aquellas que tienen relación directa con la materia, observan sin mayor preocupación este descalabro.

Como representante de la comunidad, mi preocupación es el río Bío-Bío que ya no tiene peces como: el salmón, lizas, peje rreyas, róbalos, etc. En 1944 se podía entrar en lanchas hasta las proximidades del puente del Ferrocarril, época en la cual tuve la suerte de navegar por el río en lanchas de 13 metros y servirme pescado fresco cocinado en la cubierta de la embarcación. Hoy ya no existen peces.

La desembocadura del río era ancha y para entrar se esperaba la "reventazón" de tres olas seguidas y después se esperaba un atenuamiento del oleaje y se entraba sin peligro a darse vueltas (a esto, en términos náuticos, se le llama "sagio").

Sin ser "Platoniso", creo que si las obras se materializan el río se secará a futuro. No me cabe la menor duda que en los meses de verano no tendremos ni para beber. Pero, unos pocos extranjeros y otros pocos chilenos, que ni siquiera viven en la región, se llenarán sus bolsillos de plata.

Termino haciéndoles un llamado a los compañeros a continuar luchando -como Galileo cuando decía que la tierra giraba alrededor del Sol y lo obligaron a retractarse- pero manifestó "y sin embargo se mueve". *****

DEMANDAS BASICAS DEL DEPARTAMENTO DE PROFESORES JUBILADOS DEL COLEGIO DE PROFESORES A.G.

El Instituto de Normalización Previsional nos hace un descuento del 07% de nuestras rentas para Salud. De esto va a FONASA solamente el 01%, según la Ley 1340 de 1930. Dicho descuento fue aumentado al 2,5% actualmente. El resto del descuento es empleado en solución de epidemias (vacunas); con ello ayudamos a las ISAPRES y el resto de éste porcentaje se pierde en el Ministerio de Hacienda.

La petición de los profesores jubilados es que pase todo el descuento al Fondo Nacional de Salud para cambiar el valor de los Bonos de Fonasa. Actualmente el usuario cancela el 75% y Fonasa aporta el 25%. Nuestra aspiración es que nosotros cancelemos el 25% y FONASA el 75% restante.

(sigue)

Otro grave problema es cuando nos sometemos a intervenciones quirúrgicas. AHÍ, FONASA nos financia un Médico de nivel 1 y como los profesionales son de nivel 3, la diferencia del Bono la cancela el afectado, significándole un desembolso de alrededor de un 60% más.

Si las Pensiones fueran medianamente significativas no se tendría ningún tipo de inconveniente para cancelar el hospital y al médico, pero...

Este derecho a solicitar que nuestro descuento pase a FONASA no le significa al gobierno ningún gasto extraordinario, sólo se trata de una modificación a la Ley.

* Que el Seguro de Vida entregado por CONAEMPU a Familiares del fallecido imponente, sea cancelado en vida el 50 % para pagos de salud y el otro 50 % se pueda pasar a familiares u organizaciones, en base a la última renta del imponente y no el término medio de los últimos 18 meses. Esto es también materia de modificaciones de la Ley de la Caja de Empleados Públicos y Periodistas.

* Que el Montepío sea el 100% para la viuda y no el 50 % como está establecido en este momento. Y que la Pensión de Orfandad sea el 50 % para los hijos inválidos al fallecimiento del padre o madre imponente.

MODIFICACION DEL ARTICULO 14 DEL DECRETO LEY Nº2448, estableciendo que el reajuste de Pensiones a Jubilados y Montepiados del país sea cada seis meses, de acuerdo al IPC registrado en el período. Este D.L. establece la reajustabilidad cuando el IPC llegue al 15 %. Nuestro Partido debería proponer y nuestros Parlamentarios estudiar una modificación para que este no sea anual.

* Que existen alrededor de 20 mil demandas contra el Instituto de Normalización Previsional-INP- de parte de profesores por diferentes motivos.

El año 1978 se modificó el Estatuto Administrativo 338 de 1960 y dejó los grados 5, 13 y 15 como toques de carrera. Eso significaba jubilar con la última renta; pero, lamentablemente se nos continuó sacando el término medio de las últimas 36 mensualidades y eso nos daba una Pensión de alrededor de un 50 % del sueldo en actividad.

Frente al no cumplimiento de la Ley se hicieron demandas, algunas de las cuales fueron ganadas y se cancelaron; pero existe un gran porcentaje de estos juicios que han sido ganados y no son pagados por el INP., mientras otros se mantienen en los Tribunales sin que se les de curso. Nosotros pensamos que se puede buscar una solución pactada con quien corresponda..., aunque perdamos el 50 % de nuestros derechos de pago.

Como Profesores Jubilados esperamos que los Parlamentarios nos ayuden a buscar una solución a la brevedad. El Departamento de Profesores Jubilados estima de Justicia una solución al nivel ya planteado. *****

¿ CONSENSO EN TALCAHUANO ? ...

A UNA IMPORTANTE REUNION SE ESTA CONVOCANDO PARA EL PROXIMO SABADO 09 DE JULIO a los elementos más representativos de las diferentes sensibilidades existentes y con los cuales no ha habido acuerdo para su integración al trabajo partidario. Esta reunión, de la cual podrían salir acuerdos para una salida al "caso Talcahuano", se llevará a cabo en la sede de Colón 1326, 2º piso.-

HACE unos meses atrás fue suscrito un "acuerdo Legal" entre la Municipalidad de Talcahuano y el Servicio de Salud, por una parte, y la Asociación de Industriales Pesqueros por la otra, en orden a reducir a un 70% la contaminación proveniente de los residuos líquidos de la industria pesquera (El Sur, 12.02.94). Se destaca que esta gestión multisectorial se adelantaba a la promulgación de la Ley Marco del Medio Ambiente por la cual se pensaba que Talcahuano sería declarada "zona Saturada".

La reducción -se planteaba lograrla mediante la aplicación de un Programa Gradual que contempla tres etapas que deben culminar con su máximo efecto dentro de los próximos doce meses. En otras palabras, y siempre al tenor de lo convenido, la ciudad podrá seguir siendo contaminada "legalmente" en un 30 %. Respecto de éste endémico mal es mucho lo que se puede decir y mi opinión -junto a mis aprehensiones- la deseo sintetizar en los siguientes cinco puntos :

- 1.- Los Servicios que tendrán la responsabilidad públicamente contraída de efectuar las mediciones y controles para comprobar si la descontaminación se va logrando, conforme a las bases del acuerdo, carecen de los medios humanos y del equipamiento necesario para cumplir con eficiencia y en todo momento su importante cometido.
- 2.- En el hipotético caso de contarse con todos los medios, nada hace presumir que se cuente con la voluntad política y administrativa decididas de quienes tendrán la obligación de apoyar y respaldar la labor de los técnicos en terreno y, eventualmente, aplicar las sanciones que corresponda.
- 3.- Reducir la contaminación a un 30 % no es la mejor solución y -de lograrse- sería sin duda un avance. Sin embargo y, pese a todo, los olores intensos no desaparecerán pues el "acuerdo legal" sólo se refiere a aquellos que son consecuencia directa del proceso de producción propiamente tal y, han quedado fuera de él los olores provenientes del procesamiento de pescado descompuesto y los que se originan por la utilización de las aguas del mar contaminadas en el proceso de lavado de gases.
- 4.- Los organismos involucrados en el acuerdo disponen exactamente de doce meses para brindarnos una satisfacción mínima, después de cuatro décadas de contaminación sistemática. Por su parte, la ciudadanía dispone del mismo plazo para constatar que lo acordado no pasa más allá de ser una nueva forma para dilatar la solución de un problema en su raíz, aplicando la tecnología de que se dispone en este momento.
- 5.- Por último, una pregunta: ¿ Por qué la Municipalidad no crea la DIRECCION DEL MEDIO AMBIENTE, dotándola de más personal idóneo, con los elementos técnicos y logísticos necesarios para que, apoyada por la Ley, pueda cumplir con eficacia una acción preventiva y fiscalizadora ? *****

Nota : El presente Artículo fue presentado a el diario EL SUR para su publicación, siendo devuelto por éste.-