

Economistas socialistas preparan propuesta para Congreso del PS

Instituto Igualdad

El miércoles 24 de noviembre se realizó en el Instituto Igualdad el Taller “Más Igualdad y Más Democracia Económica para Chile”, destinado a preparar una propuesta socialista de desarrollo económico, para ser debatida en el Congreso del PS (mayo del 2011).

El taller tuvo como insumo una cartilla económica preparada por la Comisión Económica del PS, donde se problematizan algunas importantes áreas temáticas como son el crecimiento, la concentración económica, el mercado del trabajo y la heterogeneidad productiva, con preguntas atinentes que permiten articular las líneas estratégicas de una nueva política de desarrollo económico para el país.

El taller busca abrir espacios para la discusión socialista sobre el desarrollo económico de Chile, estableciendo consensos y cuando éstos no sean posibles, explicitando los disensos, con posiciones de mayoría y de minoría.

En el taller se reflejaron posturas que responden a diferentes grados y matices para poder intervenir el actual modelo de crecimiento económico, que ha sido origen y causa de la enorme desigualdad y exclusión existente en la economía chilena.

En el diagnóstico, se establecen algunos “nudos gordianos” que hasta ahora no han sido posibles de resolver y para lo cual se requiere generar una economía política diferente que junto con identificar los actuales problemas del desarrollo nacional, establezca el “como” éstos se resuelven y “con quien” se hacen las alianzas para superarlos. A continuación algunos nudos gordianos para ser tratados en las próximas reuniones del taller:

- Concentración de la riqueza y la necesidad de una nueva política fiscal.
- Mercado del Trabajo, el escaso poder de negociación de los trabajadores y el impulso de una reforma laboral.
- Heterogeneidad Productiva y la reformulación de las políticas de apoyo a las MIPES y de I+D.
- Previsión, reforzamiento del sistema de salud público y del sistema provisional de pensiones.
- Energía y establecimiento de normas de competencia que permitan bajar costos, pero a la vez incidir en una matriz que sea menos contaminante.
- Educación de calidad será un factor crucial (no el único) para romper el círculo de la desigualdad. Se requiere de una reforma educacional que no solo sirva para

entrenar a la futura fuerza de trabajo, sino también le entregue valores superiores para ser mejores ciudadanos y personas.

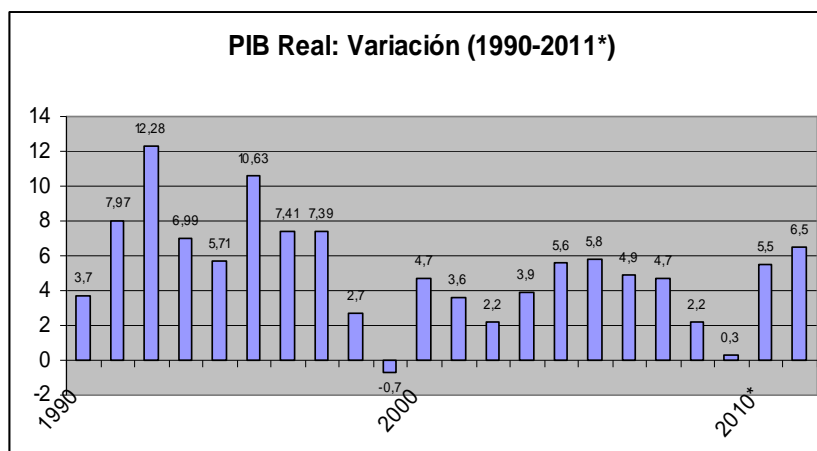
Santiago, 25 de noviembre 2010

Dentro de las tareas que se ha propuesto la CEPS y el Programa económico del instituto Igualdad ha sido socializar entre la militancia socialista el debate económico. A continuación se entrega una cartilla elaborada para tales efectos:

El Crecimiento Económico y el Desafío Socialista de impulsar más Igualdad

Chile en el período 1990-2009 creció como nunca antes en su historia republicana. El PIB varió un promedio anual de 5,1%, determinando cambios importantes en la estructura económica, los cuales a su vez permitieron incubar otros avances en materias sociales, culturales y políticas.

Cuadro N° 1

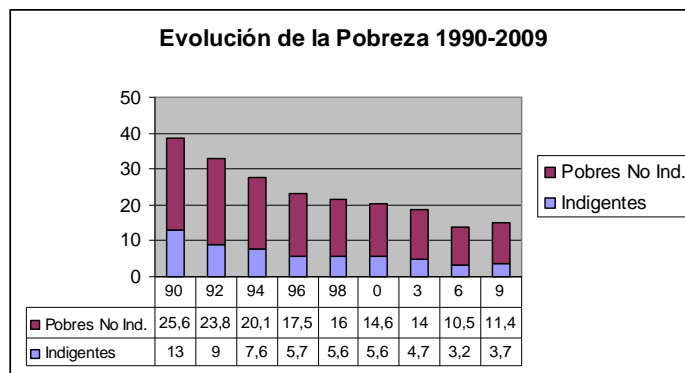


Fuente. Banco Central. Datos Años 2010* y 2011* estimaciones.

Una política sistemática de apertura económica, sumado a la firma de Acuerdos de Libre Comercio con las principales economías del mundo permitieron que las exportaciones y las inversiones fueran las variables más dinámicas del gasto (Ver Anexo, cuadro 8). Las exportaciones crecieron un promedio anual de 7,1% y las inversiones (Formación Bruta de Capital Fijo) un 7,5%.

Esta fuerte expansión económica permitió mejorar el bienestar de la mayoría de los ciudadanos, haciendo retroceder los niveles de indigencia y pobreza del país. En el Cuadro N°2 se puede apreciar como el total de pobres de la población disminuyó desde el 38,6% en 1990 a un 15,1% en el 2009. Tendencias similares se dan al nivel de las regiones, así como también a nivel de Sexo y Etnias (Ver ANEXO, Cuadros 9,10 y 11) .

Cuadro N°2.

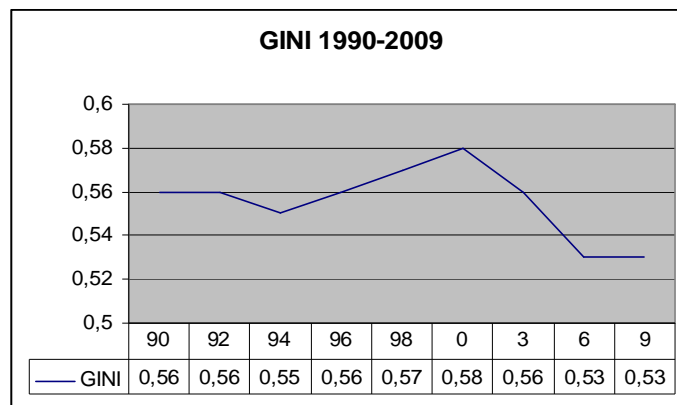


Fuente Encuesta Casen

La pobreza fue posible controlarla gracias a la creación de empleos, aumento en los niveles de escolaridad y a un aumento en la tasa de participación de las mujeres en el mercado del trabajo remunerado. Mientras los pobres e indigentes tienen un nivel de escolaridad promedio de 9 años, para los no pobres fue de 10,6% (Ver Anexo Cuadro N°12). Por otro lado es posible evidenciar que mientras la tasa de desocupación alcanza al 51% en los indigentes y un 31,5% en los pobres, la misma tasa es solo del 7,9% en los no pobres (Ver Anexo Cuadro N°13).

Si bien el país ha tenido logros importantes en términos de pobreza absoluta, Chile sigue siendo uno de los países con peor distribución del ingreso en el mundo, situación que se mantiene en el período considerado. En el Cuadro N°3, se puede visualizar como el coeficiente de Gini, que era de 0.56 en el 1990, aumenta a 0.58 el 2000 y se estabiliza en 0.54 en los años 2006 y 2009.

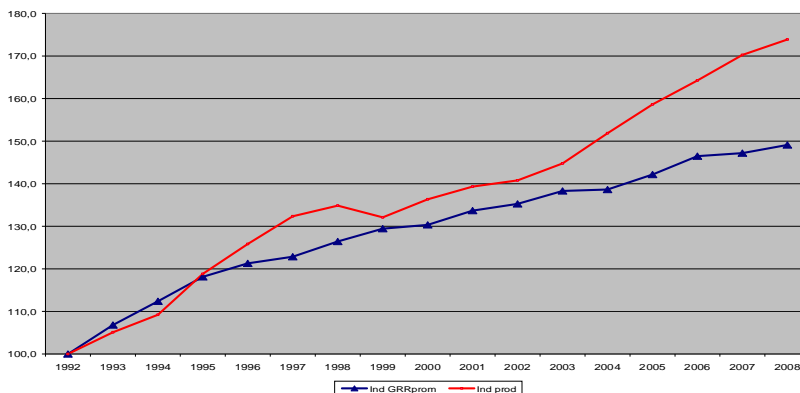
Cuadro N° 3



Fuente. Encuesta Casen

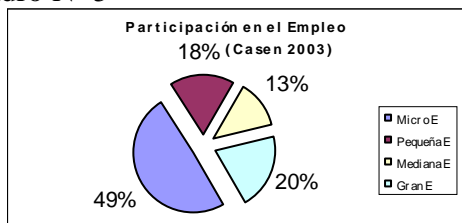
La regresiva distribución del ingreso se explica por la baja tasa de sindicalización existente (11% de los trabajadores), y derechos de negociación colectivos que fueron concebidos en la época de la dictadura. En efecto, en el Cuadro N° 4, la productividad media de la economía crece a un ritmo superior al crecimiento de las remuneraciones medias.

Cuadro N° 4. Productividad Media y Remuneraciones Medias



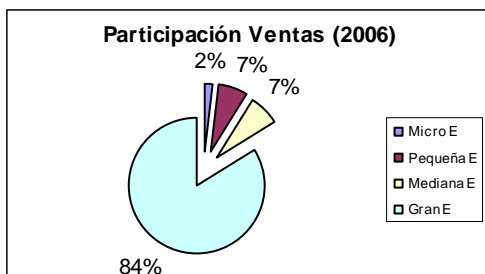
Los ciclos económicos globales son cada vez más pronunciados e impactan rápidamente en las economías mundiales. En períodos de recesión como los vividos en 1999 (crisis asiática) y el año 2009 (crisis financiera de los países desarrollados), los sectores productivos más afectados son las Micro, Pequeñas y Medianas Empresas MIPYMEs. Las MIPYMEs dando cuenta de la mayor parte del empleo, sin embargo tienen una participación económica que es muy limitada.

Cuadro N° 5



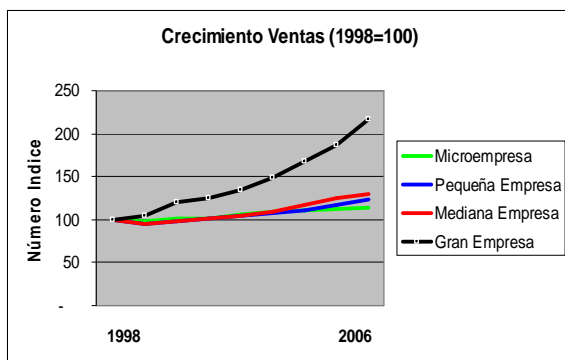
Mientras la Gran Empresa provee un 20% de los empleos, las MIPYMEs dan cuenta del 80% de los puestos de trabajo en la economía.

Cuadro N° 6



La participación en las ventas de las grandes empresas alcanza a un 84%, mientras que las MIPYMEs tienen una participación que sumada alcanza a solo el 16 %.

Cuadro N° 7



En el período 1998 - 2006, la brecha productiva entre empresas en vez de reducirse ha ido aumentando. En el período considerado, las grandes empresas son el doble de productivas; o en otras palabras, las MIPYMEs son la mitad de productivas.

Existe un fuerte proceso de concentración económica que ha impedido el desarrollo de las MIPYMEs en el país.

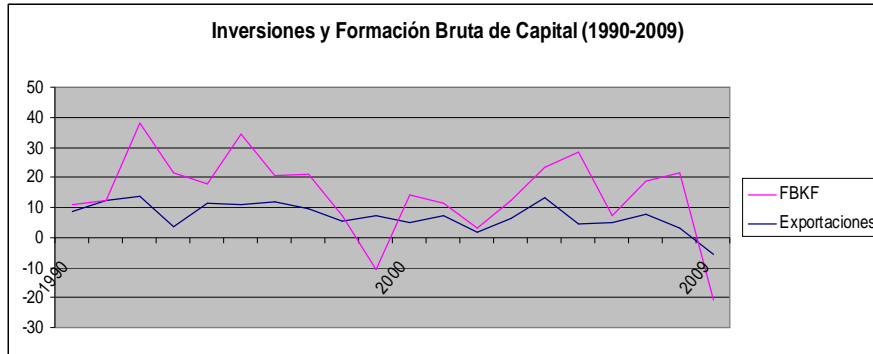
Los principales indicadores de competitividad mundial, muestran a Chile bien situado respecto a los demás países de Latinoamérica, pero evidencian algunos rezagos importantes en materias relevantes, como son las siguientes:

- Una baja proporción del gasto se orienta a I+D,
- Escasa formación para el trabajo de las personas
- Altos spreads cobrados por la banca, comparados con los países desarrollados.

Como consecuencia directa de esta fuerte heterogeneidad productiva, el mercado del trabajo en Chile se caracteriza por su dualidad estructural respecto del tipo de empresas que provee los empleos. Los resultados están a la vista: alta dispersión entre salarios para una misma ocupación, una parte importante de trabajadores con contratos precarios y remuneraciones que muchas veces no alcanzan a cubrir las necesidades mínimas de una familia. (Ver otros antecedentes del mercado del trabajo en anexo, Cuadros N° 14 y N° 15).

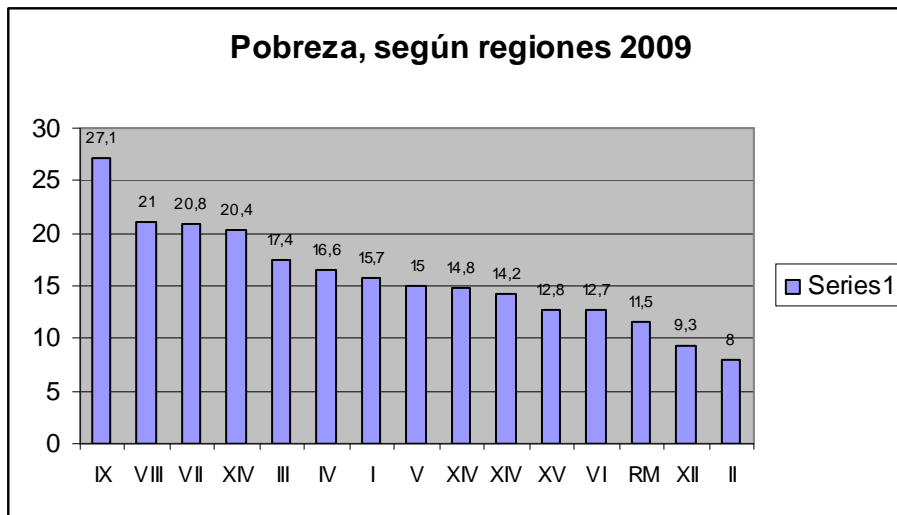
ANEXOS

Cuadro N° 8



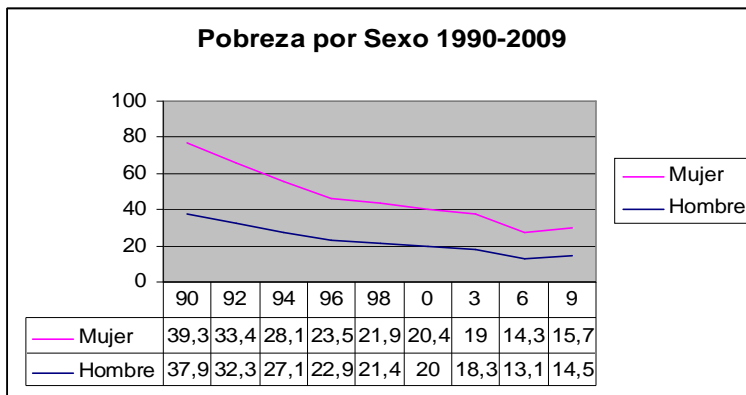
Fuente: Banco Central, Cuentas Nacionales.

Cuadro N° 9



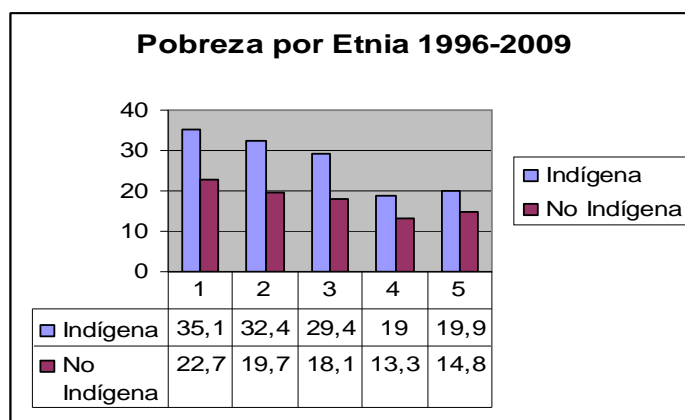
Fuente: Encuesta Casen

Cuadro N° 10



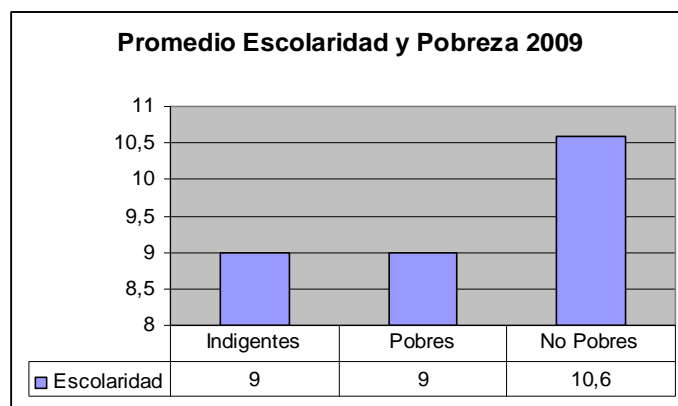
Fuente: Encuesta Casen

Cuadro N°11



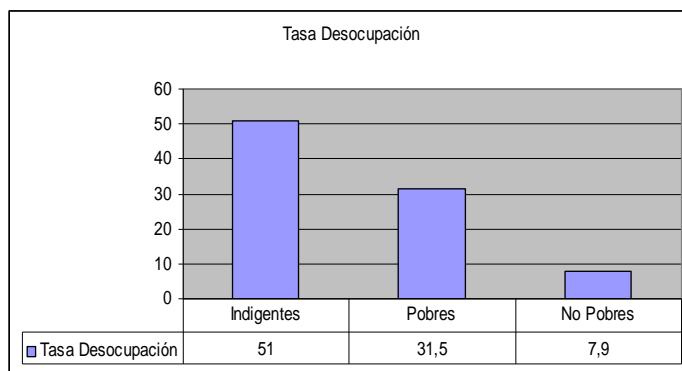
Fuente: Encuesta Casen

Cuadro N° 12



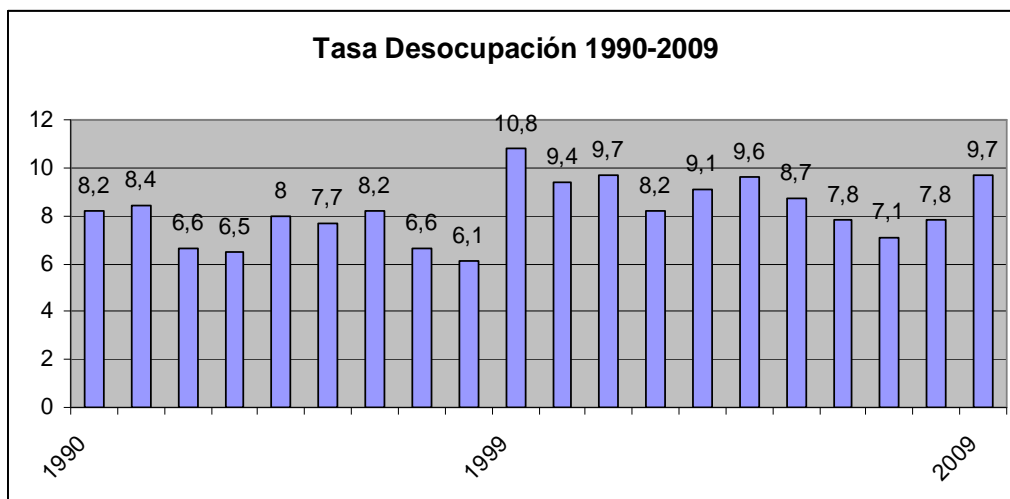
Fuente: Encuesta Casen

Cuadro N° 13



Fuente: Encuestas CASEN

Cuadro N° 14.



Fuente: INE

Cuadro N° 15

**Mercado del Trabajo. Principales Indicadores
(Trimestre Julio-Septiembre 2010)**

	Ambos Sexos	Hombres	Mujeres
Fuerza de Trabajo (miles)	7.836	4.739	3.096
Ocupados (miles)	7.212	4.396	2.815
Desocupados (miles)	624	342	281
Tasa Desocupación	8,0%	7,2%	9,1%
Tasa Participación	58,9%	72,6%	45,7%

Fuente: INE

PREGUNTAS

1. ¿Es verdad que más alta la tasa de crecimiento del PIB, mayor será el bienestar de los ciudadanos?
2. ¿Deseamos seguir teniendo como motor del crecimiento a las exportaciones?
3. ¿Qué tipo de Exportaciones debieran ser apoyadas por la política económica?
4. ¿Qué tenemos que hacer para seguir avanzando en la superación de la indigencia y la pobreza en el país?
5. ¿Qué debiéramos hacer para cambiar sustancialmente la actual distribución del ingreso?
6. ¿Qué reformas son necesarias en el mercado del trabajo?
7. ¿Cómo se debe apoyar el desarrollo de las MIPYMEs en el país?
8. ¿Qué reformas serían necesarias para el sector fiscal/tributario, el sector financiero y el sector comercio?
9. ¿Qué tipo de políticas en Innovación y Desarrollo (I+D) son posibles de establecer en el país?
10. ¿Cómo avanzar en el sistema de educación básico, técnico-profesional y universitario?
11. ¿Qué tipo de energía queremos desarrollar en el país y cuánto es el costo que estamos dispuestos a pagar en la preservación del medio ambiente?